



higher education & training

Department:
Higher Education and Training
REPUBLIC OF SOUTH AFRICA

NASIONALE SERTIFIKAAT **PATROONKONSTRUKSIE N5**

(10010515)

2 Oktober 2020 (X-vraestel)
09:00–12:00

BENODIGDHEDE: Wit tikpapier

Sakrekenaars mag gebruik word.
Kandidate benodig tekeninstrumente.

Hierdie vraestel bestaan uit 15 bladsye en 4 addenda.

164Q1B2002

DEPARTEMENT VAN HOËR ONDERWYS EN OPLEIDING
REPUBLIEK VAN SUID-AFRIKA
NASIONALE SERTIFIKAAT
PATROONKONSTRUKSIE N5
TYD: 3 UUR
PUNTE: 200

INSTRUKSIES EN INLIGTING

1. Hierdie vraestel bestaan uit TWEE afdelings:

AFDELING A: 50 punte
AFDELING B: 150 punte
GROOTTOTAAL: 200 punte
 2. Al die vrae in AFDELING A is VERPLIGTEND.
 3. Beantwoord VRAAG 5.1 of VRAAG 5.2 in AFDELING B.
 4. Lees al die vrae aandagtig deur.
 5. Nommer die antwoorde volgens die nommeringstelsel wat in hierdie vraestel gebruik is.
 6. Skryf netjies en leesbaar.
-

AFDELING A (VERPLIGTEND)**VRAAG 1**

1.1 Verskeie opsies word as moontlike antwoorde op die volgende vrae gegee. Kies die antwoord en skryf slegs die letter (A–D) langs die vraagnommer (1.1.1–1.1.10) in die ANTWOORDBOEK neer.

1.1.1 Die volledige optekening van elke ontwerp; word gebruik om die prys van die kledingstuk asook die groothandelprys te gee:

- A Kledingstofberaming
- B Ontwerpspesifikasieblad
- C Kostestaat
- D Stylontleding



1.1.2 Vermoë om 'n modeskets van 'n bedrukte ontwerp af te lees:

- A Kontrolepylnaat ('control dart')
- B Stylontleding
- C Kledingstofberaming
- D Grondpatroonkonstruksie

1.1.3 'n Grafiese verteenwoordiging van 'n ontwerperskets in korrkte verhouding van die menslike figuur:

- A Gestileerde patroon
- B Produksiepatroon
- C Patroonskets
- D Produksietekening



1.1.4 Die produksie vanaf 'n enkele meesterpatroon, 'n stel of reeks groottes van dieselfde patroon:

- A Handelsgrondpatroon ('trade block')
- B Patroongradering
- C Merker
- D Sekondêre grondpatroon

1.1.5 Die buitelyne vir die verskillende grondpatroondele soos die voor- en agterlyfie:



- A Patroonlyne
- B Konstruksielyne
- C Patroonsnyer
- D Patroonkaart

1.1.6 Reguit, vertikale en laterale lyne wat die grondslag vorm vir die plasing van stelselpunte vir hoogte-, wydte- en omtrekfaktore in die produksie van basiese grondpatrone:

- A Patroongradering
- B Meesterpatroon
- C Patroonlyne
- D Konstruksielyn



1.1.7 Die verandering van die basiese grondpatroon om verskeie figuurafwykings te pas:

- A Patroonontwerp
- B Patroonbewerking
- C Patroonaanpassing
- D Stilering

1.1.8 Die papierstrook wat 'n kopie bevat van alle patroondele wat op een tyd geknip moet word:

- A Produksiepatroon
- B Merker
- C Patroongradering
- D Gestileerde patroon



1.1.9 Om hoeveelhede materiaal wat nodig is vir individuele kledingstukke te beraam:

- A Kledingstofberaming
- B Patroontekening
- C Patroondele
- D Patroongradering



1.1.10 'n Optekening van die vereistes vir die voltooiing van elke ontwerp om te verseker dat die kledingstukke aan maatskappy standarde voldoen:

- A Patroongradering
- B Materiaalberaming
- C Kostestaat
- D Ontwerpspesifikasieblad



(10 × 1) (10)

- 1.2 Kies 'n item uit KOLOM B om by 'n beskrywing in KOLOM A te pas. Skryf slegs die letter (A–L) langs die vraagnommer (1.2.1–1.2.10) in die ANTWOORDBOEK neer.

| KOLOM A | | KOLOM B | |
|---------|---|---------|--|
| 1.2.1 | Die aksie van knip en versprei of draai van patroondele om hul oorspronklike fatsoen te verander | A | pylnaatbene |
| | | B | selfkant |
| 1.2.2 | Die voltooide patroon wat al die eienskappe met betrekking tot die ontwerp bevat | C | loodregplasing |
| | | D | pylnaatkorting ('dart intake') |
| 1.2.3 | Die twee lyne wat met 'n oop spasie by die patroonrand 'n wigvorm skep | E | spil  |
| 1.2.4 | Die spasie tussen die twee bene wat volheid saamtrek ('take up') en materiaal skiet gee waar nodig | F | patroonbewerking |
| | | G | knipsimbool |
| 1.2.5 | Aan die punt van inkniplyne getoon | H | draadrigting |
| 1.2.6 | Word gebruik om die snyplek aan te toon; verskyn op die inkniplyn | I | armsgat ('scye') |
| | | J | skuinste |
| 1.2.7 | Die nou, stewig geweefde en afgeronde strook aan beide lengtedraadrande van geweefde stof  | K | patroonontwerp |
| | | L | kolle |
| 1.2.8 | Die area op die lyfie waar die mousgat geleë is | | |
| 1.2.9 | Die swaai van 'n boog vanaf 'n sekere vaste punt | | |
| 1.2.10 | Skuins of diagonale lyn oor die binding ('weave') van die materiaal | | |

(10 × 1) (10)

- 1.3 Dui aan of die volgende stellings WAAR of ONWAAR is deur 'Waar' of 'Onwaar' langs die vraagnommer (1.3.1–1.3.5) in die ANTWOORDBOEK neer te skryf.

1.3.1 Wig is die taps ('tapered') insetsel in 'n patroondeel om 'n klok te vorm.



1.3.2 Inruiming ('ease') is die eweredige verspreiding van volheid wanneer rygplooitjies gevorm word.

1.3.3 Pyltjies word gebruik om die rigting aan te dui waarin patroondele beweeg moet word ná 'n slip ('slashing') in die patroon.

1.3.4 Kontrolepynlaat verwys na die fatsoenering van die synate, en die gebruik van pynlate op die voor- en agterpant van die kledingstuk om die figuur by die middellyf te fatsoeneer.



1.3.5 Borsprominensie is die deel van die heupe wat die verste uitstaan. (5 × 1) (5)

VRAAG 2

2.1 Verduidelik kortliks hoe om die volgende mate op 'n man se lyf te neem. Skryf jou antwoord langs die vraagnommer (2.1.1–2.1.5) in die ANTWOORDBOEK neer.

2.1.1 Nekomtrek

2.1.2 Langbroek, middellyf tot vloer

2.1.3 Langbroek, heuphoogte ('rise height')

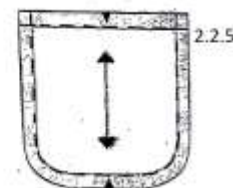
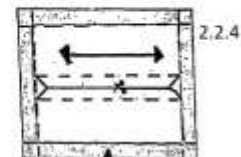
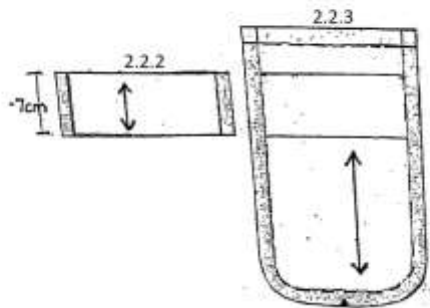
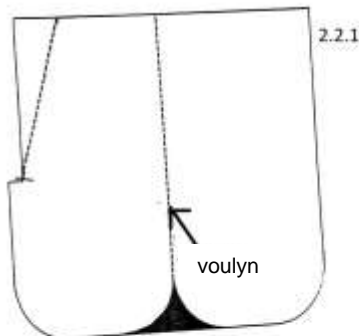
2.1.4 Boarmomtrek

2.1.5 Kuitomtrek



(5 × 3) (15)



2.2 Benoem die volgende langbroeksakpatroondele. Skryf slegs die woord of woorde langs die vraagnommer (2.2.1–2.2.5) in die ANTWOORDBOEK.



(5 × 2) (10) [50]

TOTAAL AFDELING A: 50

AFDELING B

1. Al die sketse moet op die bepaalde skaal gedoen word.
2. Sketse moet op WIT TIKPAPIER gedoen word. Gebruik 'n swart fynomlynpen om duidelike konstruksielyne te teken. Moenie die sketse uitsny nie. PLAK die skets(e) in die ANTWOORDBOEK. 
3. Dit is nie nodig om enige van die grondpatrone vir beplanning en bewerking na te trek nie. Genoeg basiese grondpatrone word verskaf vir die beplanning en bewerking. Gebruik die WIT TIKPAPIER vir bewerkings.
4. Bewerkings moet direk in die ANTWOORDBOEK geplak word. Voeg die naat en naattoelatings daarna by, indien vereis.
5. Geen los grondpatrone sal nagesien word nie. 
6. Nommer die antwoorde volgens die nommeringstelsel wat in hierdie vraestel gebruik is.
7. Moenie rooi of groen ink gebruik nie.

VRAAG 3

Teken die MANSBROEKGRONDPATROON, op VYFDE SKAAL. Gebruik die volgende mate en instruksies.

MATE:

| | | | |
|--------------------------|---|-----------------------------------|---|
| Sitvlak | : | 101,5 cm | |
| Binnebeen | | 86,5 cm | |
| Heuphoogte ('body rise') | | 28,5 cm | |
| Middellyf | | 81,5 cm |  |
| Kniewydte | | 52 cm | |
| Onderste wydte | | 48,5 cm | |
| Middellyflynwydte | | 5 cm | |
| SKAAL | | Helfte van die sitvlak (50,75 cm) | |

INSTRUKSIES

Merk punt 0 sowat 50 cm afwaarts van die boonste rand en 30 cm binne die regterkantlyn van 'n vel papier. Trek 'n loodlyn na links vanaf 0.

Bokant (Voor)



- 0-1 = $\frac{1}{2}$ van die skaal na links vanaf 0 op die horisontale lyn (25,4 cm)
 1-2 = $\frac{1}{6}$ van die skaal na links op die horisontale lyn (8,5 cm)
 1-3 = $\frac{1}{6}$ van die skaal na regs op die horisontale lyn (8,5 cm). Trek 'n loodlyn op- en afwaarts vanaf 3 (plooielyn).
 3-4 = Heuphoogte ('body rise') minus middellyflyndiepte opwaarts op die vertikale lyn (23,5 cm). Trek 'n loodlyn na links en regs (middellyflyn).
 3-5 = $\frac{1}{2}$ van binnebeen minus 5 cm afwaarts (38,2 cm). Trek 'n loodlyn na links en regs (knielyn).
 3-6 = Binnebeenmaat afwaarts op die vertikale lyn (86,5 cm). Trek 'n loodlyn na links en regs.
 1-7 = Trek 'n loodlyn opwaarts om die lyn vanaf 4 te sny.
 1-8 = 1,2 cm na links. Trek 'n loodlyn opwaarts om die lyn vanaf 4 te sny en merk punt 9.
 9-10 = $\frac{1}{4}$ middellyfmaat plus 2,5 cm (vir plooi) na regs (22,9 cm). Merk 3 cm afwaarts vanaf 4 vir die middellyn van die plooi. Teken 'n 1,2 cm-plooiwydte weerskante van hierdie lyn. Halveer die hoek by 8 na links en merk punt 11 by by die halveerlyn. Halveer die maat 8 tot 2 (3,6 cm). Teken 'n kurwe van 2 tot by 11 en opwaarts tot by raaklyn en reguit opwaarts tot by 9 vir die voorste kruislyn.
 5-12 = $\frac{1}{4}$ kniewydte na links (13 cm)
 6-13 = $\frac{1}{4}$ onderste wydte na links (12,1 cm). Verbind 12 en 13 met 'n reguit lyn. Verbind 2 met 12 met 'n effense inwaartse kurwe om die binnebeennaat te voltooi.
 5-12A = $\frac{1}{4}$ kniewydte na regs (13 cm)
 6-14 = $\frac{1}{4}$ onderste wydte na regs (12,1 cm). Voltooi buitebeennaat met 'n kurwe uitwaarts van 10 na 0. Teken 'n effense kurwe na binne vanaf 0 tot by 12A en dan reguit afwaarts na 14.




Onderkant (agter)

Dui die onderkant met 'n stippellyn aan.


- 0-15 = 2 cm na regs
 12A-16 = 1,2 cm na regs
 14-17 = 1,2 cm na regs
 2-18 = $\frac{1}{12}$ skaal plus 1 cm (5,3 cm) na links op die horisontale lyn
 18-18A = 1 cm reghoekig
 12-19 = 1,2 cm na links
 13-20 = 1,2 cm na links



Voltooi die binnebeennaat: Teken 'n kurwena binne vanaf 18A tot by 19, reguit af na 20. Verleng die lyn vanaf 10 na regs.


- 10–21 = 2 cm na regs
Plaas die tekendriehoek op 2 om 9 en 21 te raak.
Stippel die regterhoek van die tekendriehoek in vanaf 2, deur 9 na 21.
Merk 22 op die 90°-hoek.
- 22–23 = 4 cm afwaarts op die stippellyn 
- 21–24 = ¼ middellyfmaat, plus 2,5 cm vir die agterpylmaat (22,9 cm), na links gemeet van 21 na 23. Draai die ondersymmiddellyflyn van 21 tot by 24.
- 21–25 = 12 cm met die middellyflyn langs na links
- 25–26 = 7 cm loodreg af vir pylmaatmiddellyn
Teken 'n pylmaat van 1,2 cm wyd weerskant van 25.
Teken die agterpylmaat in.

Draai die buitebeennaat se ondersy: Teken 'n effense kurwe van 21 uitwaarts tot by 15, inwaarts tot by 16 en regaf tot by 17.
Draai die soomlyn van 17 na links, 1 cm afwaarts by 6 en opwaarts tot by 20.

- 27 = Halfpad op die stippellyn tussen 2 en 9, waar die stippellyn die voorkruislyn sny.
- 27–28 = 2 cm reghoekig na regs 

Voltooi die ondersykruisnaatlyn:

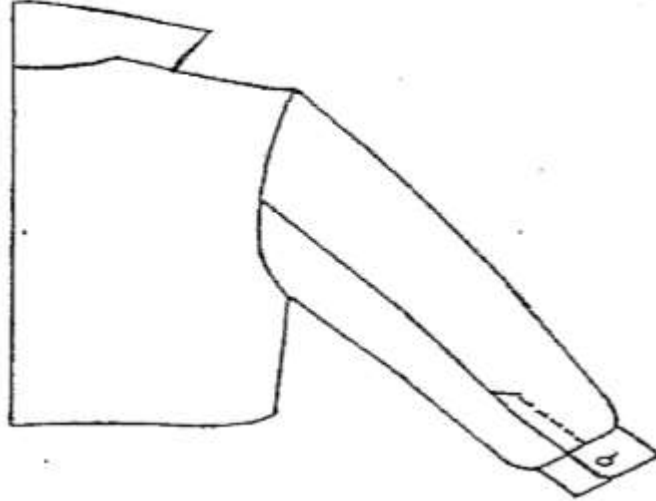
Teken 'n kurwe van 18A deur 2 tot by 28 en dan reguit na 24.

Benoem die grondpatroon.
Voeg die draadrigting by.
Dui die plooilyn aan.
Dui die middelvoorkruis aan.
Dui die middelagterkruis aan. 


[40]

VRAAG 4

Bestudeer die skets van die INFORMELE MANSHEMPSMOU, grootte 38. hier onder, en beantwoord die vrae.




Gebruik die INFORMELE MANSgrondpatroon, grootte 38, op ADDENDUM A (aangeheg) en lê die volgende tekening volgens VYFDE SKAAL voor:

- 4.1 Beplanningstadium van die hempsmou (15)
- 4.2 Beplanningsfase van mouboordjie  (10)

Gebruik die volgende mate en instruksies:

MOU

Merk agter [AP (BP')] en voor [VP ('FP')] met 'n kepie ('pitch') op die moupant.

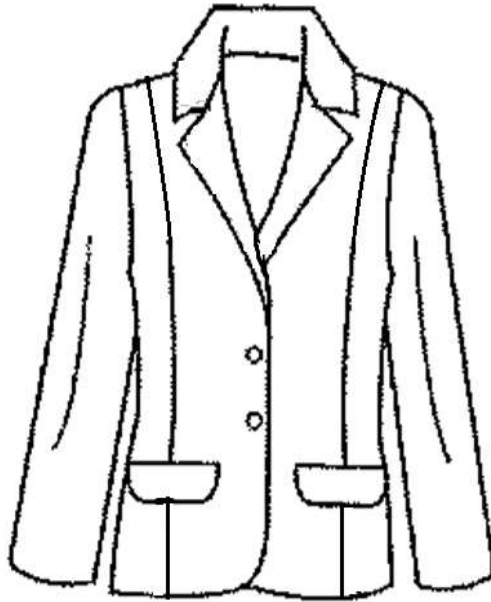
- A = Aan die onderpunt van agterste opening van die mou by mouboordjielyn
- B = 5 cm opwaarts gemeet van agterkepie ('back pitch') op die moukop
Verbind A met B vir naatlyn.
Teken elmooglyn in stippellyntjies.
- C = By elmooglyn, waar lyn A en B kruis
- A-D = 2 cm na links by mouboordjielyn
Verbind B, C en D vir agtermou.
- A-E = 2 cm na regs by mouboordjielyn 
Verbind B, C en E vir voormou.


[25]

VRAAG 5


Beantwoord óf VRAAG 5.1 óf VRAAG 5.2.

- 5.1 Bestudeer die skets hier onder en bewerk die ENKELBORS-SNYERSBAADJIE VIR DAMES in VYFDE SKAAL. Gebruik die DAMESBAADJIEGRONDPATROON op ADDENDUM B.



- 5.1.1 Lê die beplanning vir die voorbaadjie voor.  (23)
- 5.1.2 Lê die finale bokraag en onderkraag voor. (12)

MATE

| | | | |
|----------------------------------|---|--------|---|
| Breekpunt | = | 16 cm | |
| Knoopstrook ('button stand') | = | 2 cm | |
| Halfagterne | = | 9 cm | |
| Kraagstrook by middelagter | = | 2,5 cm |  |
| Totale kraagwydte op middelagter | = | 8 cm | |

INSTRUKSIES

- A = 16 cm afwaarts gemeet op middelvoor vanaf halslyn
 A–B = 2 cm reghoekig na regs vir die knoopstrook

Trek 'n loodlyn af tot by die soomlyn vanaf B en merk punt C.

Merk die knoopsgatposisie.

Merk die nekpunt D (skouerpunt).

Trek 'n stippellyn afwaarts D = 9 cm lank, ewewydig met middelvoor en merk punt E.

Verleng die skouerlyn na regs.

- D–I = 2 cm na regs op die verlengde skouerlyn

Verbind B met I en verleng die lyn na bo.

- I–J = 9 cm (halfagternek) opwaarts gemeet

Reghoekig geplaas na regs en na links vanaf punt J

- J–K = 2,5 cm na links gemeet. Verbind K met D met 'n effense kurwe.

- J–L = 5,5 cm na regs gemeet

- L–L₁ = 6 mm opwaarts gemeet



Verbind K met L₁.

- E–E₁ = 1,2 cm na links gemeet (1,2–2,5 cm)

Verbind D met E₁.

Trek 'n loodlyn na regs op die D–E₁-lyn.

- E₁–F = 14,5 cm na regs gemeet

Verbind F met die halslynkurwe.

- F–G = 3,5 cm na links gemeet

Trek 'n lyn met 'n hoek van G vir die kraagpunt.

- G–H = 3,5 cm op die lyn van G

Verbind L₁ met H vir die kraagstyllyn.

Verbind F met B vir die lapelstyllyn.

Skuif die kontrolepyl naat na die middelskouer.

Trek die prinseslyn vanaf die kontrolepyl naatpunt na die middellyf se pyl naatpunt af tot by die soomlyn.

Teken 'n voering in: 5 cm op die skouerlyn en by die soomlyn.



Om die kraag van die lyfgedeelte te skei, radeer van **G–D–K**.

ONDERKRAAG – Radeer op die ware skuinste met 'n MA-naat


BOKRAAG – Radeer op die reguitdraadrigting sonder 'n MA-naat

OF


5.2 Bestudeer die skets van die INFORMELE MANSBAADJIE hier onder.



Gebruik fotokopieë van die INFORMELE MANSBAADJIE, voor- en moupante, grootte 38, op ADDENDUM C (aangeheg) en lê die volgende bewerking van die skets voor, op VYFDE SKAAL.

- | | | | |
|-------|--------------------------------------|---|------|
| 5.2.1 | Beplanningsfase van die baadjie voor |  | (18) |
| 5.2.2 | Beplanningsfase van mou | | (10) |
| 5.2.3 | Finale patroon van voorskouerstuk | | (7) |

Gebruik die volgende instruksies en mate:

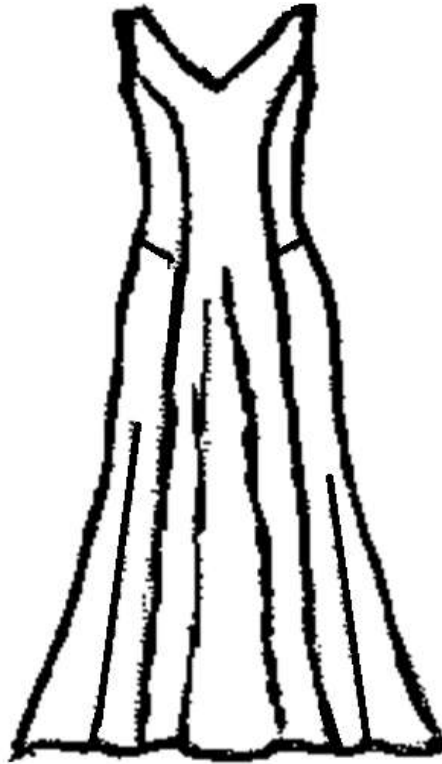
| | |
|-------------------------------|---|
| Skouerstuk | 10 cm vanaf middelvoor nekpunt afwaarts gemeet Trek 'n loodlyn in na links om die mousgat te raak. |
| Baatjielengte | 40 cm afwaarts gemeet vanaf die skouerstuk op die middelvoorlyn Trek 'n loodlyn in na die naat vir die nuwe soomlyn. |
| Rekbare bandjie (‘casing’) | 5 cm – voltooi 'n rekbare bandjiediepte/toelating |
| Mou lengte | 45 cm Vermeerder 2 cm in wydte by mouboordjierand, op al die kante van die mou. Skouerlengteverlenging vir hangskouer is 2 cm Voeg 5 cm by vir rekbare bandjie. |
| Naattoelating | 1,5 cm en soomtoelating 3 cm  |

TEKEN DRAADRIGTINGS IN EN BENOEM DIE PATROONDELE

[35]

VRAAG 6

Bestudeer die skets van die rok hier onder. Gebruik GRONDPATROON vir 'n EENSTUKKROK op ADDENDUM D. In VYFDE SKAAL, bewerk die VOORPANT van die PRINSESLYNROK deur die volgende mate en instruksies te gebruik.



6.1 Lê die beplanning van die rokvoorpant voor. (35)

6.2 Lê die finale synaatpaneel voor.  (15)

MATE

| | | |
|---------------|---|--------|
| Naattoelating |  | 1,5 cm |
| Soomtoelating | | 2 cm |
| Voeringdiepte | | 5 cm |

[50]

INSTRUKSIES

Beplanning

Merk die middelvoor.

Meet 8 cm afwaarts van die halslyn en maak die halslyn 1 cm wyer.

Teken die halslyn oor.



Merk die middellyflyn.

Meet ½ van die mousgat vir die prinseslyn en teken die kurwelyn na die borspunt.

Sluit die kontrolepylmaat van die bors.

Teken die prinseslyn.

Dui die slip ('slash') van die mousgat deur die pylmaatpunt tot by die middellyf aan.

Meet 5 cm afwaarts van die middellyf op die symaat en teken die lyn van die symaat tot by die einde van die middellyfband se pylmaatpunt.

Teken die 5 cm-voering, 5 cm by die middelvoor- en symaat.



Teken die gekombineerde voering.

Verleng die prinseslyn tot by die soom vanaf die middellyfband se pylmaatpunt tot by die nuwe soomlyn.

Verleng die rok lengte 80 cm van die middellyf af na die soom.

Voeg 5 cm-klok by aan die symaatsoomlyn.

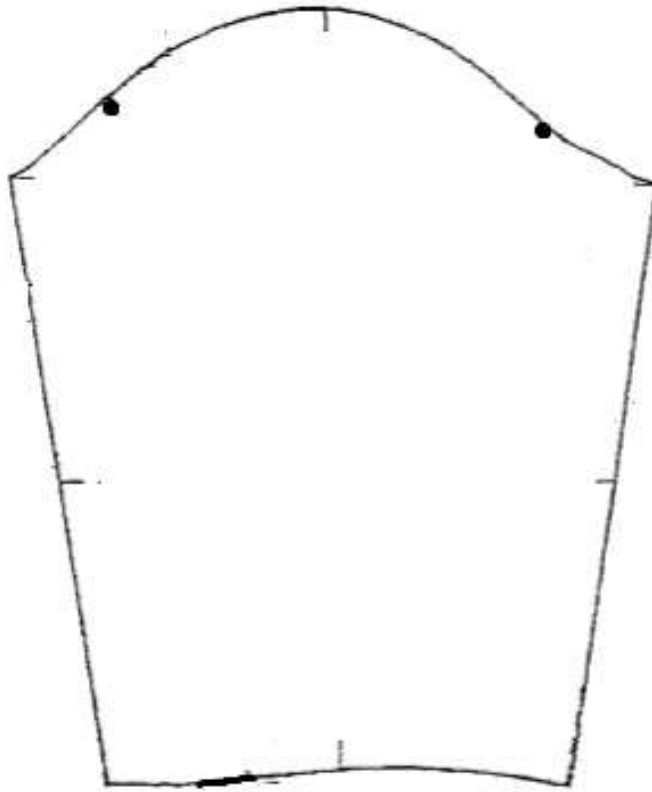
Voeg 8 cm-klok by aan elke kant van die paneellyn.

Dui die sliplyne ('slash lines') aan.

Benoem die patroon; voeg die draadrigting by.

TOTAAL AFDELING B: 150
GROOTTOTAAL: 200

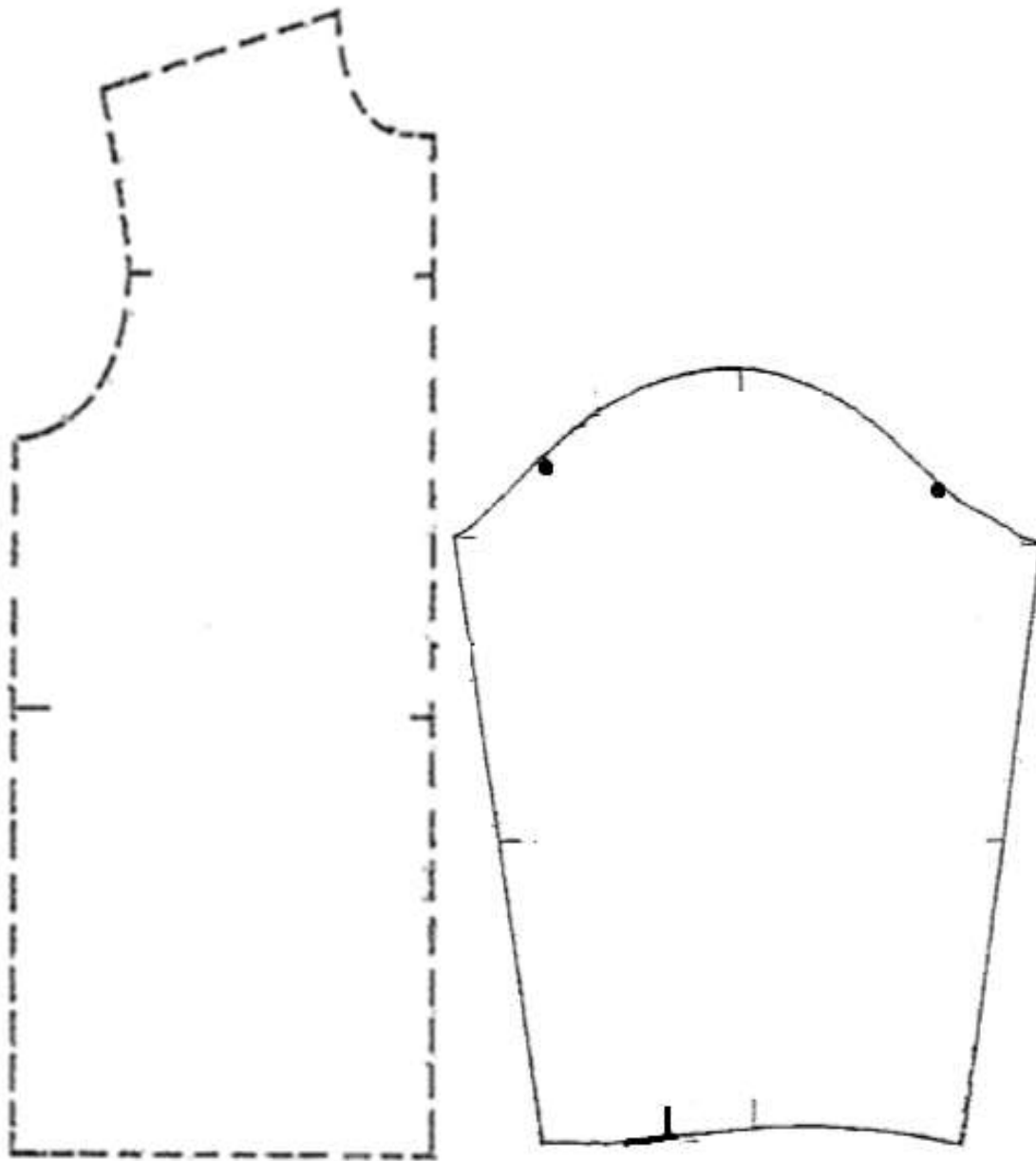
ADDENDUM A



ADDENDUM B



ADDENDUM C



ADDENDUM D

