



# higher education & training

---

Department:  
Higher Education and Training  
**REPUBLIC OF SOUTH AFRICA**

## **NASIONALE SERTIFIKAAT** **PATROONKONSTRUKSIE N5**

(10010515)

**21 November 2019 (X-Vraestel)**  
**09:00–12:00**

**Kandidate benodig tekeninstrumente.**

**Sakrekenaars kan gebruik word.**

**Hierdie vraestel bestaan uit 11 bladsye en 4 bylaes.**

**DEPARTEMENT VAN HOËR ONDERWYS EN OPLEIDING**  
**REPUBLIEK VAN SUID-AFRIKA**  
NASIONALE SERTIFIKAAT  
PATROONKONSTRUKSIE N5  
TYD: 3 UUR  
PUNTE: 200





---

**INSTRUKSIES EN INLIGTING**

1. Beantwoord AL die vrae.
  2. Lees AL die vrae aandagtig deur.
  3. Nommer die antwoorde volgens die nommeringstelsel wat in hierdie vraestel gebruik is.
  4. Skryf netjies en leesbaar.
-

**AFDELING A****VRAAG 1**





Kies 'n beskrywing uit KOLOM B om by 'n term in KOLOM A te pas. Skryf slegs die letter (A–J) langs die vraagnommer (1.1–1.10) in die ANTWOORDBOEK neer.

KOLOM A		KOLOM B	
1.1	Pylnaatinname	A	kurwe van die lyf onder
1.2	Draadlyne 	B	ekstra speling by figuurmates gevoeg
1.3	Kontrolepylmaat	C	spasie tussen die twee bene om volheid in te neem en weefstof vry te stel waar nodig
1.4	Heupprominensie		
1.5	Skiet (gemak)	D	spesifieke punt op die patroon, bv. borspunt
1.6	Middellynsuppressie	E	mate van die middellyn na die kruis
1.7	Lyftoename	F	afstand tussen die passing en snylyne op patroon
1.8	Konstruksie 	G	proses om 'n basiese patroonblok te vervaardig
1.9	Naatspeling	H	aanduiders van hoe patroondele op weefstof uitgelê moet word
1.10	Draaipunt	I	skouerpylmaat op die basiese lyfievoorkant 
		J	fatsoenering van die synate en die pylmaat op die voor- en agterlyfie om dit die figuur by die middellyn te laat pas

(10 × 1)

**[10]**

**VRAAG 2**

- 2.1 Gee EEN woord of term vir elk van die volgende beskrywings. Skryf slegs die woord of term langs die vraagnommer (2.1.1–2.1.10) in die ANTWOORDBOEK neer.
- 2.1.1 'n Naat wat geleidelik nouer word, word gebruik om volheid aan die een kant te gee en volheid aan die ander kant weg te neem. 
- 2.1.2 Plat plooië wat almal in dieselfde rigting wys en kant teen kant lê.
- 2.1.3 Sagte, gelykopverspreide voue, geskep deur 'n groter stuk kledingstof te teken om in 'n kleiner stuk kledingstof te pas.
- 2.1.4 Die tekening van 'n lyn teen 'n regterhoek na 'n nader bestaande lyn, word genoem ...
- 2.1.5 Die geskikste mou vir 'n damesnyersbaadjie.
- 2.1.6 Om 'n lyn, vertikaal of diagonaal, presies dieselfde afstand van die eerste lyn af te teken. 
- 2.1.7 Om 'n 90° hoek in twee 45° hoeke te verdeel.
- 2.1.8 'n Spesifieke vaste punt op die patroon waarvandaan die boog geswaai word.
- 2.1.9 Die mate wat geneem word van die uiterste rant van die skouer af tot by die middellyn.
- 2.1.10 Die mate wat geneem word van die nekboog tot by die skouerrant.  (10 × 2) (20)
- 2.2 2.2.1 Noem DRIE mates wat nodig is wanneer mans se hempblok ontwerp word. (3)
- 2.2.2 Noem drie MATES wanneer 'n mans broekblok ontwerp word. (3)
- 2.2.3 Noem enige VIER brokkies inligting of etikette wat jy op die finale patroon aanbring.  (4)  
**[30]**

**VRAAG 3**

Definieer die volgende patroonkonstruksierme:

3.1 Kontrolepylmaat 

3.2 Middellynsuppressiepylmaat

3.3 Pylmaatmanipulering

3.4 Sny

3.5 Uitklok

(5 × 2) [10]

**TOTAAL AFDELING A: 50**

**AFDELING B****VRAAG 4**

Ontwerp die manshempsmoublok in aktiewe drag, grootte 38 op vyfde skaal. Gebruik die volgende mates en INSTRUKSIES.

MATES




Omtrek van armholte : 51 cm  
 Voorarmmoulengte : 45,5 cm  
 SKAAL : Halwe bors ( $96,5 \text{ cm}^2 = 48,25 \text{ cm}$ )


Maak 'n lyn afwaarts van die middel op die bladsy haaks. Merk punt 0 op hierdie haaks lyn, 45 cm van die boonste rant van die bladsy.

0–1 = Een kwart van totale armholte omtrek afwaarts gemeet (12,75 cm).  
 Maak haaks na links en regs van punt 1.




1–2 = Voorarmmoulengte afwaarts gemeet (45,5 cm).

0–3 = Die mate 10 tot 9 op die hempblok minus 6 mm na links van 0 gemeet op die lyn wat haaks is van punt 1 (24,4 cm).  
 Verbind 0 na 3. 

0–4 = Die mate 16–19 op die hempblok minus 6 mm na links van 0 gemeet op die lyn wat haaks is van punt 1 (25,5 cm).

3–5 = Een derde van die mate 0–3 (8 cm) op die lyn 0–3. 

0–6 = Een derde van die mate 0–3 (8 cm) op die lyn 0–3.

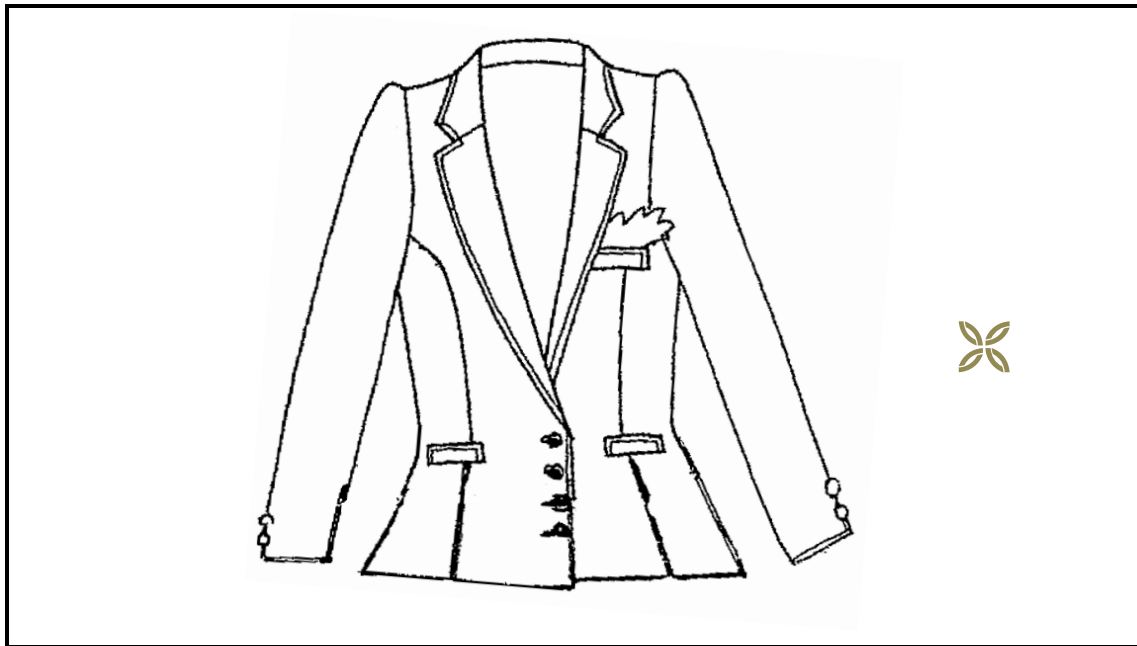
- 0–7 = Een derde van die mate 0–4 (8,8 cm) op die 0–4 lyn.
- 4–8 = Een derde van die mate 0–4 (8,8 cm) op die 0–4 lyn. 
- 2–9 = Een derde van die skaal minus 1,2 cm haaks na links (14,9 cm).  
Verbind punte 3 en 9.
- 2–10 = Een derde van die skaal minus 1,2 cm haaks na links (14,9 cm).  
Verbind punte 4 en 10.
- 2–11 = Een sesde van die skaal na links gemeet vir die posisie van die mou-  
omslag se opening (8 cm).  
Haaks gemaak opwaarts van punt 11 vir 12,5 cm.
- 5–12 = 2 cm haaks gemaak na bo op die 0 na 3 lyn. 
- 6–13 = 2,5 cm haaks gemaak opwaarts op die 0 na 3 lyn.
- 7–14 = 2 cm haaks gemaak opwaarts op die 0 na 4 lyn.  
Boog van mou se kop van 3 opwaarts deur 12 en 13 na 0 en afwaarts  
deur 14 en 8 na 4. Hol mou se kop 6 mm uit tussen 8 en 4.
- 2–15 = 7,5 cm na regs gemeet. 
- 15–15A = 1 cm opwaarts haaks gemaak.  
Buig mou-omslag opwaarts van punt 11 deur 15A na punt 10.  
Merk in draadlyn parallel aan mou se middellyn en benoem die blok

**[25]**

**VRAAG 5**

Beantwoord slegs EEN vraag. Kies VRAAG 5.1 of 5.2

- 5.1 Bestudeer die skets hier onder en manipuleer die damesbaadjie met snyerskraag en prinseslyn in vyfde skaal. Gebruik die damesbaadjieblok in BYLAE A.



5.1.1 Dien die beplanning van die voorkant van die baadjie in. (30)

5.1.2 Dien die finale vir die voorste belegsels, bokraag en onderkraag in. (20)  
[50]




**MATES**

Naatspeling	1,5 cm
Soomspeling	4 cm
Knoopstrook	2 cm
Knoopdeursnee	2 cm
Knoopspasies	7 cm



## INSTRUKSIES

### Beplanning

- A = Breekpunt soos verlang op die voorste middel  
Merk knoopsgatposisies
- AC = 2 cm haaks gemaak na regs van breekpunt vir vou.  
A1-B = AC  
Soomlyn op middel voorkant kan vierkantig om gebuig wees.
- D = Skouerpunt D-I = 2 cm 
- C-I = Verbind C-I en verleng hierdie lyn na J. C-I = lapelvoulyn.  
I-J = afstand van ½ agternekkurve.
- D-E = Teken 'n stippellyn van D parallel met die middelste voorkant (9 cm).
- E-E1 = 1,2-2,5 cm na links. Verbind -DE1. 
- E1-F = 16,5 cm of soos verlang vir die wydte van die lapel. Maak haaks op lyn E1-D.
- F = Teken 'n reguit lyn van F in die neklynboog in.
- GF = 3,5 cm na links van F (of soos verlang).
- GH = (GF-3 mm) Teken in teen gebalanseerde hoek vir kraagpunt.
- J = Maak haaks na links en regs van J. 
- J-K = 2,5 cm na regs. Verbind K met D om in die neklyn te gaan.
- J-L = 5 cm na regs. L1 = 6 mm na bo.
- K-L1 = Verbind K-L1 = middelste agterlyn.

Verbind L1-H vir kraagstyllyn. Maak haaks op lyn K-L1.

Verbind F-C met 'n kurwe vir lapelstyllyn.

Teken 'n belegselsel: 5 cm op die skouerlyn. Die wydte by die soomlyn is gelyk aan  $2 \times \text{vou} + 1,2 \text{ cm}$ .

Om die kraag van die lyfie te skei, sny van G-D-K. 

Teken die prinseslyn, helfte van die armholte en teken die prinseslyn van die armholte na die buustepunt.


Sluit die pylnaat af.

Meet 15 cm ondertoe van die middellyn na die soomlyn vir die baadjie se lengte

Teken die boog op die middelste voorste soomlyn.

Teken die prinseslyn af na die soomlyn.

Voeg die 5 cm uitklok aan elke kant van die paneellyn (verbind die uitklok op na die middellyn)

Dui die snylyne aan 

Voeg die 5 cm uitklok by die soom van die synaat (verleng hierdie lyn na die middellyn)

Ignoreer die sakke



Finaal

Trek die boonste kraag en die onderste krag na.



Trek die belegsels na.

Voeg naatspeling, draadlyn by en benoem al die patroondele.

**OF**

5.2 Gebruik die volgende INSTRUKSIES en mates om die mansbaadjie met 'n manskraag in vyfde skaal te manipuleer. Gebruik die mansbaadjieblok op BYLAE B.

MATES

Naatspeling	1 cm
Agterneke	9 cm
Knoopstrook	2,5 cm
Knoopdeursnee	2,5 cm
Nekgrootte	40 cm



**INSTRUKSIES**

Beplanning

Teken die belegsels 5 cm.

Merk punt 1 by die breekpunt, 30 cm van die middelste voorkant afwaarts

2 by neklyn van die skouerpunt, haaks gemaak van 2 af

2-3 =  $\frac{1}{8}$  nek grootte plus 1 cm

3-4 = 1,5 cm, haaks oor na 5 op middelste voorste lyn.



Verbind 3-5, verleng baadjieomslaglyn van 5

Meet en verleng paslyn van skouer, merk punt 6 by die volgende punt

6-7 = 2,5 cm

Teken die breeklyn van punt 1 deur na 7, verleng hierdie lyn langs die paslyn.

7-8 = mate van die agterneke plus 0,5 cm

8-9 = 2 cm na links, verbind 7-9

9-10 = 3 cm na links

9-11 = 4 cm na regs

Teken 'n lyn van 10 parallel aan die lyn 7-9 om te raak aan lyn 3-5 by 12.

Merk 2 cm van 5 om punt 13 vir die kraagpunte te merk

Merk punt 14 by die kraag se rant.

Teken die styllyn van die kraag en die baadjieomslag.



Buig die buitenste rant van die kraag effens.


Merk twee knoopsgate en die knoopstrook.

Buig die soomlyn by die voorste middellyn.

Finaal

Trek die boonste kraag en die onderste kraag na.

Voeg die draadlyn, naatspeling in en benoem al die patroondele.

- 5.2.1 Dien die beplanning van die voorkant van die baadjie in. (30)
- 5.2.2 Die finale boonste kraag en onderste kraag in.  (20)  
[50]

## VRAAG 6

Manipuleer die mansbroek met binnenaat na vyfde skaal. Gebruik die mansbroek se basiese blok in BYLAE C.


### MATES

Sakopening	15 cm
Sakdiepte	25 cm
Sakwydte	15 cm
Naatspeling	1,5 cm
Belegsel	5 cm
Belegselrant	0,5 cm



### INSTRUKSIES


Beplanning van die voorkant

- A = Synaat middellyn
- A–B = 5 cm afwaarts op die synaat
- B–C = 15 cm afwaarts op die synaat vir die sakopening  
Merk die sakopening se posisie
- C–D = 5 cm afwaarts by die synaat 
- A–E = 15 cm by die middellyn na links gemeet en haaks gemaak na onder
- F = 25 cm van E  
Verbind E, F en D vir die sakholte  
Buig die sak se agterkant by F

Merk die sakbelegsel 5 cm

Finaal


Trek die voorkant van die broek, belegsel en sakholte na.  
Benoem al die patroondele, voeg draadlyn en naatspeling by.

- 6.1 Dien die beplanning van die voorkant in.  (10)
- 6.2 Dien die finale van die voorste broek, sakholte en sakbelegsel in. (15)  
[25]


**VRAAG 7**

Pas die basiese onderrokblok aan. Gebruik die EENSTUK rokblok, agter en voor op BYLAE D in vyfde skaal. Maak gebruik van die volgende INSTRUKSIES en mates om die patroon aan te pas.

**INSTRUKSIES****Voorkant**


- A = Merk A by die middelste voorste armsgatlyn.
- B = Merk B by die onderarm-armsgatlyn se synaat.
- C = 1,2 cm van B 
- D–E = Op bors geplaas, beheer pylnaatlyne oor die borskaslyn
- F en G = 2,5 cm van D en E, meet ondertoe van die pylnaatlyn en 1,2 cm uitwaarts van die pylnaat

Verbind A met F en krom van G na C  
 Krom van G na die borsbeheerpylnaatpunt  
 Ignoreer die middellyn­sup­pres­sie­pyl­naat


- H = 1,5 cm van die synaatmiddellyn   
 Verbind H met C en buig van H ondertoe na die heupdieptelyn

Merk die draadlyn, benoem die patroon

**Agterkant**

- I = Middelste agter armsgatlyn
- J = 3 cm van I afwaarts 
- K = Onderarm se armsgatlyn
- K–L = 2 cm na links

Verbind J met L met 'n boog

- M = 1,5 cm l van die synaat se middellyn 

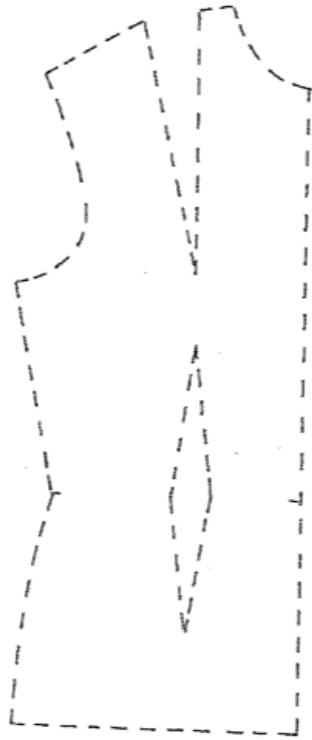
Verbind L met M met 'n boog afwaarts na die heupdieptelyn  
 Merk die draadlyn, benoem die patroon.

Dien die aanpassing van die onderrok se agter- en voorkant in.

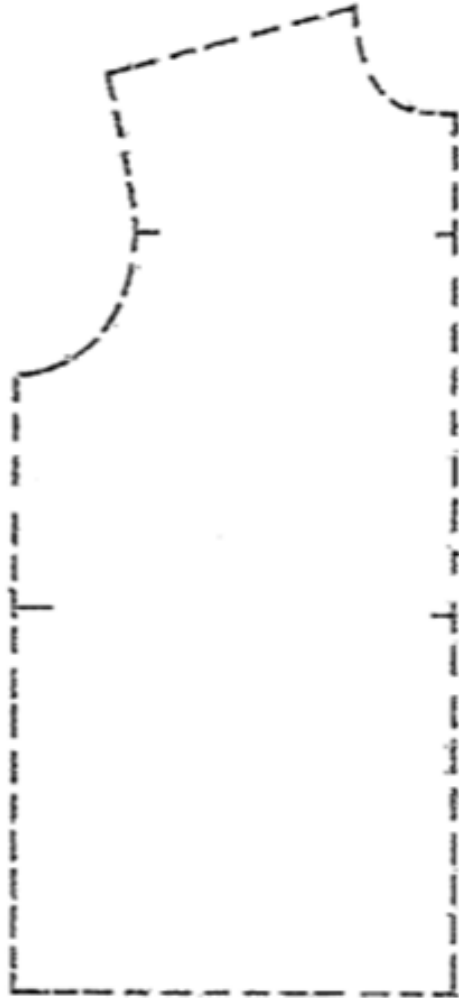
**[50]**

**TOTAAL AFDELING B: 150**  
**GROOTTOTAAL: 200**

**BYLAE A**



**BYLAE B**



**BYLAE C**



**BYLAE D**

