



# higher education & training

---

Department:  
Higher Education and Training  
**REPUBLIC OF SOUTH AFRICA**

N1280(A)(N20)H

**NASIONALE SERTIFIKAAT  
PATROONKONSTRUKSIE N5**

(10010515)

**20 November 2016 (X-Vraestel)  
09:00–12:00**

**BENODIGDHEDE: Wit tikpapier**

**Hierdie vraestel bestaan uit 10 bladsye en 4 bylaes.**

**DEPARTEMENT VAN HOËR ONDERWYS EN OPLEIDING**  
**REPUBLIEK VAN SUID-AFRIKA**  
NASIONALE SERTIFIKAAT  
PATROONKONSTRUKSIE N5  
TYD: 3 UUR  
PUNTE: 200

---

**INSTRUKSIES EN INLIGTING**

1. Hierdie vraestel bestaan uit TWEE afdelings:  
  
AFDELING A: 50 punte  
AFDELING B: 150 punte  
GROOTTOTAAL: 200 punte
  2. Beantwoord AL die vrae.
  3. Lees AL die vrae aandagtig deur.
  4. Nommer die antwoorde volgens die nommeringstelsel wat in hierdie vraestel gebruik is.
  5. Doen ALLE sketse in VYFDE SKAAL, tensy andersins aangedui word.
  6. Plak die blok in jou ANTWOORDBOEK in. GEEN los dele sal nagesien word nie.
  7. Skryf netjies en leesbaar.
-

**AFDELING A****VRAAG 1**

Dui aan of die volgende stellings WAAR of ONWAAR is. Kies die antwoord en skryf slegs 'Waar' of 'Onwaar' langs die vraagnommer (1.1–1.10) in jou ANTWOORDBOEK neer.

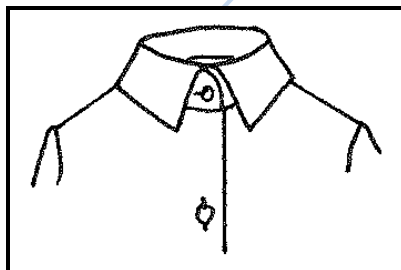
- 1.1 Konstruksielyste op 'n blokpatroon is geronde lyste.
- 1.2 Die lystehoogtemaat is 'n borsmaat.
- 1.3 Die soomtoelating vir 'n ronde romp is 0,5 cm.
- 1.4 'n Peter Pan-kraag is 'n voorbeeld van 'n opstaankraag.
- 1.5 Die kuns om 'n basiese blokpatroon in enige gegewe styl te verander, word patroonaanpassing genoem.
- 1.6 Parallele lyste word met dieselfde afstand tussen die lyste getrek.
- 1.7 'n Tweestuk is die geskikste vir damesbaadjies.
- 1.8 Die lyste waar die lapel terugrol, word die breeklyste genoem.
- 1.9 Binnevoerings word gebruik om die buiterande van 'n kledingstuk netjies te maak.
- 1.10 Halvering is om 'n boog vanaf 'n bepaalde vaste punt te swaai.

(10 × 1) [10]

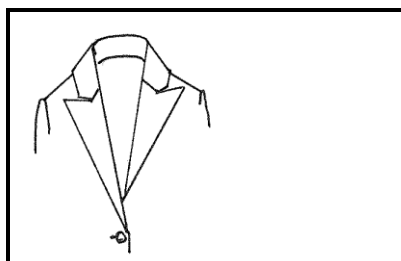
**VRAAG 2**

2.1 Benoem die volgende tipes krae. Skryf net die antwoord langs die vraagnommer (2.1.1–2.1.5) in die ANTWOORDBOEK neer.

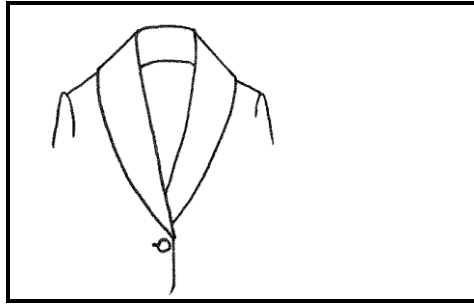
2.1.1



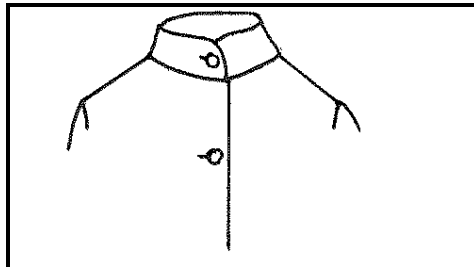
2.1.2



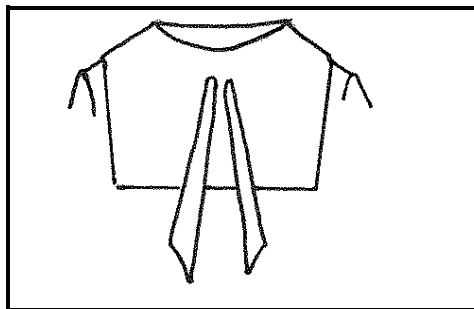
2.1.3



2.1.4



2.1.5



(5 × 2) (10)

2.2 Verduidelik kortliks elkeen van die volgende terme wat in patroonkonstruksie gebruik word:

2.2.1 Agter-/voorsteekpunte

2.2.2 Ingevoude (*enclosed*) naat

2.2.3 Middelerkleiningspylmaat

2.2.4 Kontrolepylmaat

2.2.5 Omvangmaat

(5 × 3) (15)

2.3 Noem DRIE soorte moue wat saam met die keurslyfpatroon uitgesny word. (3)

2.4 Noem TWEE mates wat vereis word om 'n man se langbroekpatroon te kan skets. (2)

**[30]**

**VRAAG 3**

Verskeie opsies word as moontlike antwoorde op die volgende vrae gegee. Kies die korrekte antwoord en skryf slegs die letter (A–D) langs die vraagnommer (3.1–3.10) in jou ANTWOORDBOEK neer.

- 3.1 Die deel van die mou bo die mousgatdieptelyn word die ... genoem.
- A moukap
  - B moukop
  - C mousgat
  - D moulyn
- 3.2 Die regte posisie vir 'n knoop is ...
- A op die paslyn.
  - B 2 mm vanaf die rand.
  - C in die middel van die knoopstrook.
  - D voor in die middel.
- 3.3 Paslyne is dieselfde as ...
- A voulyne.
  - B stiklyne.
  - C vaste lyne.
  - D snylyne.
- 3.4 Kepies word ... aangebring.
- A slegs op styllyne
  - B op alle nate
  - C slegs op vertikale nate
  - D op die soomlyn
- 3.5 Om die gepaste baadjiepatroon te skets, word die ... daarvoor gebruik.
- A keurslyfpatroon
  - B romp-en-keurslyfpatroon
  - C baadjiepatroon
  - D rokpatroon
- 3.6 Die gulp aan 'n man se langbroek maak ... toe.
- A links oor regs
  - B regs oor links
  - C voor in die middel
  - D na eie wens

- 3.7 'n Man se silhoeët is ...
- A spits.
  - B ovaal.
  - C vierkantig.
  - D reghoekig.
- 3.8 Om 'n mesplooi by 'n patroon in te voeg, laat ... die diepte van die plooi toe.
- A een keer
  - B twee keer
  - C drie keer
  - D vier keer
- 3.9 Voor- en agterkeurslyfpatrone word nie verlang wanneer 'n ... gemaak word nie.
- A matrooskraag
  - B sjaalkraag
  - C Peter Pan-kraag
  - D hems kraag
- 3.10 Die knoopsgat aan 'n man se kraagstrook word ... aangebring.
- A horisontaal
  - B vertikaal
  - C diagonaal
  - D na eie wens

(10 × 1) [10]

**TOTAAL AFDELING A: 50**

**AFDELING B****INSTRUKSIES EN INLIGTING**

1. Doen ALLE sketse en manipulerings in VYFDE SKAAL.
  2. Die konstruksie van blokpatrone moet op wit tikpapier gedoen word. Gebruik 'n swart fynpuntpen om duidelike konstruksielyne te trek.
  3. Moet NIE die blokke uitsny nie. Plak die blokke in jou ANTWOORDBOEK in. GEEN los dele sal nagesien word nie.
  4. Daar word voldoende basiese blokke vir beplanning en manipulerings voorsien. Dit is derhalwe NIE nodig om enige van die blokke voor die beplanningstadium na te trek nie. Natrekking vind eers ná die beplanningstadium plaas.
  5. Plak manipulerings direk in jou ANTWOORDBOEK in. Voeg naat- en soomtoelatings by, indien vereis word.
  6. Gebruik slegs die fotokopieë van die blokke wat saam met hierdie vraestel voorsien word.
  7. Nommer al die vrae duidelik en korrek.
  8. Jy mag NIE 'n pen met rooi of groen inkk gebruik NIE.
-

**VRAAG 4: FIGUURONEWEREDIGHEID EN -AANPASSINGS**

Vierkantige skouers is 'n figuuroneweredigheid.

Gebruik die fotokopie van die dameskeurslyf, voor- en agterkant, grootte 13, op BYLAE A (aangeheg) en dui die wysiging aan wat jy sou maak om 'n beter passing vir die oneweredige figuur, wat hier bo genoem word, te verkry.

Aanpassing: 2,5 cm

Trek die draadlyn in en benoem die blok.

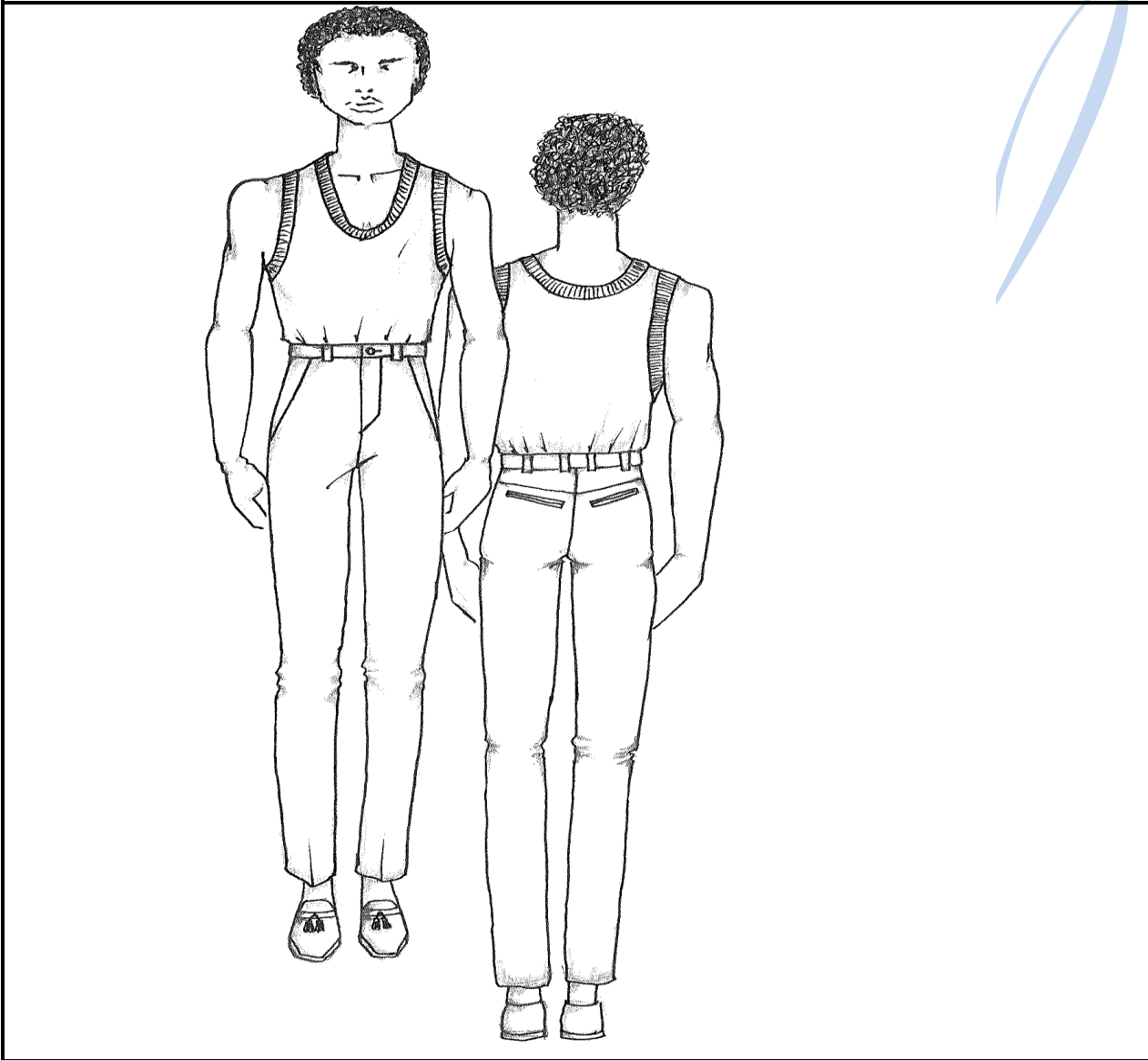
Dien die volgende in:

- |       |  |             |
|-------|--|-------------|
| 4.1   | Jou beplanning van die voor- en agterkant  | (20)        |
| 4.2   | Die werkpatroon van die voorste patroon  | (10)        |
| 4.3   | Die finale voorste patroon   | (10)        |
| 4.4   | Verduidelik hoe die volgende aanpassings aan patrone gemaak kan word om vir 'n akkurate passing te sorg: |             |
| 4.1.1 | Die verbreding van die patrone   |             |
| 4.1.2 | Die vernouing van die patrone  |             |
|       |  | (2 × 5)     |
|       |  | (10)        |
|       |  | <b>[50]</b> |



**VRAAG 5**

Bestudeer die sketse van die manslangbroek hier onder.



Gebruik BYLAE B (aangeheg), waarop die mansblokkatroon verskyn, en dien die volgende manipulerings van die skets hier bo in vyfde skaal in:

- 5.1 Die beplanningstadium van die langbroekvoorkant, met gulpopening, sak en binnesak (23)
- 5.2 Die beplanningstadium van die langbroekagterkant (sonder sakke) en die beplanning van die agterband (18)

5.3 Die werkspatroom van die langbroekvoorkant (Geen naattoelatings word verlang nie.)

Gulpstuklengte	19 cm
Gulpstukbreedte	5 cm
Lengte van binnesak	32 cm, afwaarts vanaf die middel gemeet
Onderste breedte van binnesak	17 cm, aan linkerkant van die synaat gemeet
Breedte van sakbelegsel	6 cm (verlengde belegste vanaf sakstyllyn)

Trek die draadlyn in en benoem die patroonstuk.

(9)  
[50]

### VRAAG 6: SKETSE

6.1 Gebruik BYLAE C en D (aangeheg) waarop die keurslyfblok (grootte 13) voorkom en doen die volgende pylnaatmanipulerings. Dien slegs die werkspatrone in.

Haal die kontrolepyl naat uit en sit die pyl naat in wat hier onder genoem word. Trek die draadlyn in en benoem elke blok.

6.1.1 Franse pyl naat

6.1.2 Onderarmpyl naat

6.1.3 Middelvoorpyl naat

6.1.4 Halslyl naat

6.1.5 Mousgatpyl naat (5 × 5) (25)

6.2 Mandarynkraag in halwe skaal

0 = Die boonste regterhoek word vierkantig in die breedte en die lengte gemaak (*squared out and down*).

0–1 = Die helfte van die nek grootte aan die linkerkant (42 cm- nek grootte)

0–3 = 6,5 cm in die lengte (Sluit by 2 onder 1 aan.)

3–4 = 1,5 cm opwaarts

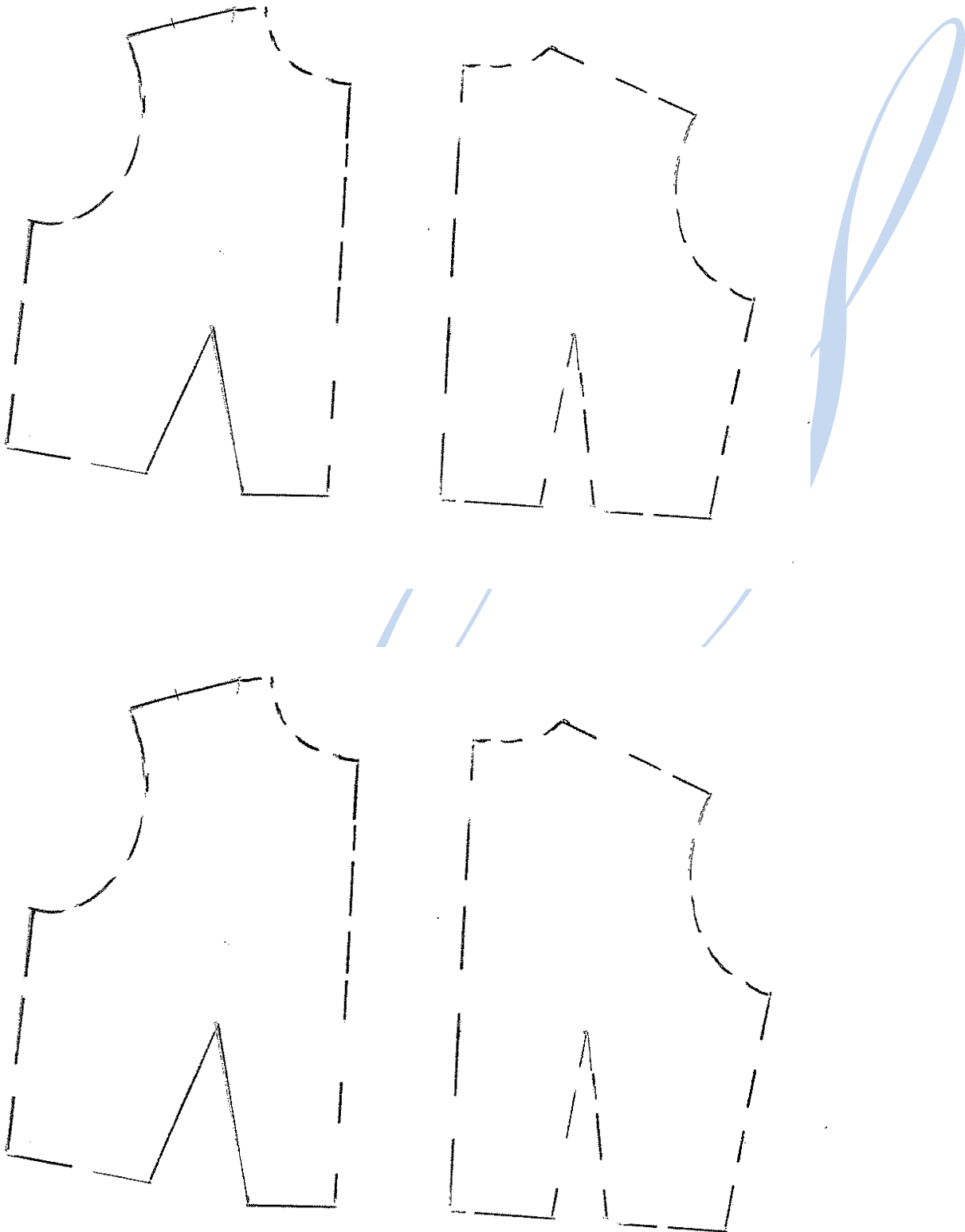
1–5 = 2 cm in die lengte (Buig van 0–5 vir die kraaghalslyn en verleng die lyn.)

5–6 = Breedte-omslag oor 1,5 cm op die verlengde lyn, aan die linkerkant (Buig van 6 tot 2 en van 2 tot 4 vir die kraagbreedte.) (25)

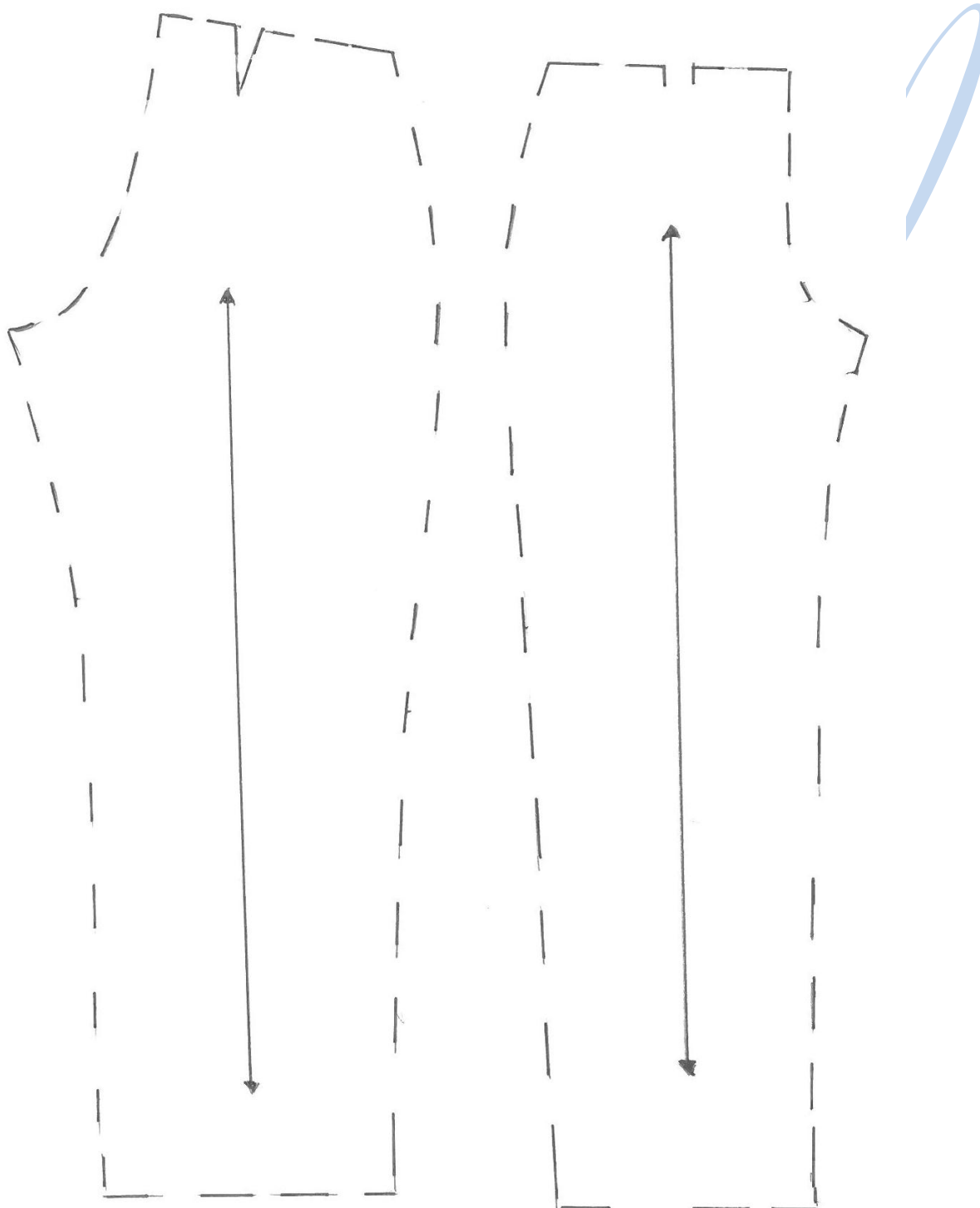
[50]

**TOTAAL AFDELING B: 150**  
**GROOTTOTAAL: 200**

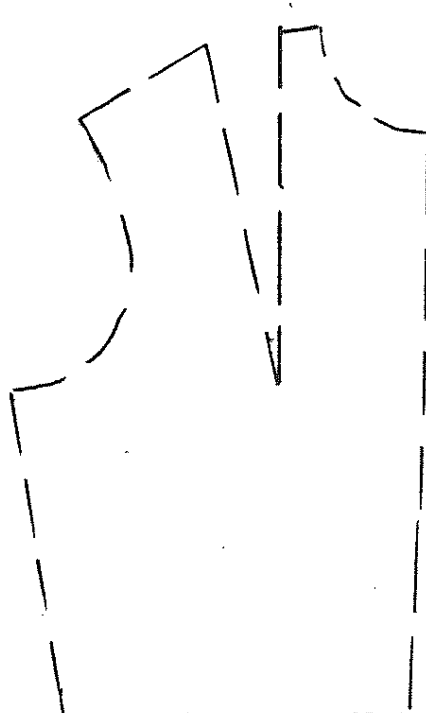
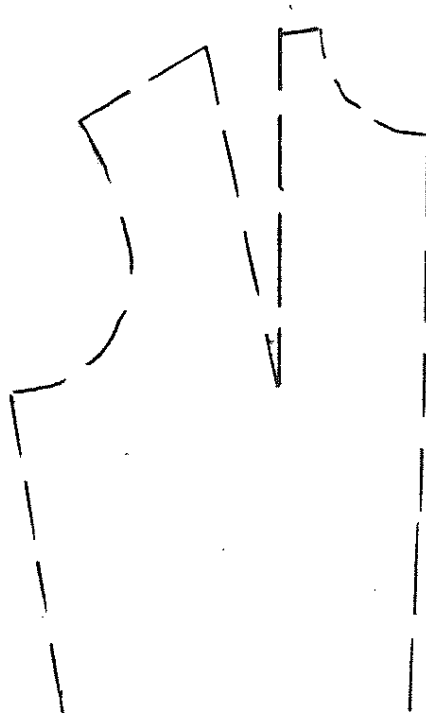
**BYLAE A**



**BYLAE B**



**BYLAE C**



**BYLAE D**

