



higher education  
& training

---

Department:  
Higher Education and Training  
**REPUBLIC OF SOUTH AFRICA**

N1290(A)(J3)H

**NASIONALE SERTIFIKAAT**  
**PATROONKONSTRUKSIE N5**

(10010515)

**3 Junie 2019 (X-Vraestel)**  
**09:00–12:00**

**BENODIGDHEDE: Wit tikpapier**

**Kandidate benodig tekeninstrumente en 'n swart fynomlynpen.**

**Sakrekenaars mag gebruik word.**

**Hierdie vraestel bestaan uit 13 bladsye en 4 bylaes.**

**DEPARTEMENT VAN HOËR ONDERWYS EN OPLEIDING**  
**REPUBLIEK VAN SUID-AFRIKA**  
NASIONALE SERTIFIKAAT  
PATROONKONSTRUKSIE N5  
TYD: 3 UUR  
PUNTE: 200

---


**INSTRUKSIES EN INLIGTING**

1. Beantwoord AL die vrae.
  2. Lees AL die vrae aandagtig deur.
  3. Nommer die antwoorde volgens die nommeringstelsel wat in hierdie vraestel gebruik is.
  4. In AFDELING B, VRAAG 4, beantwoord slegs EEN vraag, hetsy 4.1 of 4.2.
  5. Skryf netjies en leesbaar.
-

**AFDELING A****VRAAG 1**

1.1 Verskeie opsies word as moontlike antwoorde op die volgende vrae gegee. Kies die antwoord en skryf slegs die letter (A–D) langs die vraagnommer (1.1.1–1.1.10) in die ANTWOORDBOEK neer.


1.1.1 'n Mou wat nie deel van die halslyn vorm nie, word 'n ... mou genoem.

- A Dolman-
- B Magyar- 
- C Kimono-
- D Raglan-

1.1.2 'n Amerikaanse skouerstuk word gewoonlik gebruik op ... .

- A mansklerre
- B moue
- C 'n broekrok
- D 'n langbroek


1.1.3 Die tegniek om liggaamsafmetings te gebruik wanneer 'n persoon geteken word, staan bekend as die ... tekenstelsel.

- A metrieke
- B direktemeting- 
- C proporsionele
- D patroon-


1.1.4 Die verandering van die basiese blok om verskillende figuurwanverhoudings te pas:

- A Tekening
- B Basiese blok
- C Patroonaanpassing
- D Werkspatroon

1.1.5 Reguit vertikale en laterale lyne wat die basis vir die liggingstelselpunte vir hoogte vorm:

- A Merkers
- B Konstruksielyne
- C Handelsblok 
- D Naattoelating


1.1.6 Die buitelyn vir die verskillende blokgedeeltes soos lyfie-voorpant en lyfie-agterpant:

- A Patroonlyne
- B Voorpantbelegsel
- C Kraag 
- D Armsgatlyn

1.1.7 Die monteringsposisie vir nate en pylnate vir die konstruksie van 'n kledingstuk:

- A Prinseslyn
- B Kostebled
- C Pylnaat
- D Paslyn


1.1.8 Die produksie van 'n stel of reeks groottes van dieselfde patroon vanaf 'n enkele meesterpatroon:

- A Finale patroon
- B Patroongradering
- C Gestileerde patroon 
- D Merkers

1.1.9 Die eerste patroon wat vir 'n ontwerp ontwikkel word:

- A Middelvoor
- B Borspunt
- C Primêre patroon
- D Patroonmanipulasie

1.1.10 Nadat die merker gemaak en bo-op die lae materiaal gelê word, word die kledingstukke uitgesny met behulp van ... .

- A 'n patroonsnyer
- B 'n borspunt
- C 'n merker
- D gradering 

(10 × 1) (10)

1.2 Verduidelik kortliks hoe om die volgende afmetings op 'n man se figuur te neem:

1.2.1 Bors

1.2.2 Kruisdiepte ('body rise') 

1.2.3 Bo-arm

1.2.4 Skouer na middel

1.2.5 Skouerwydte

(5 × 2)

(10)  
**[20]**

## VRAAG 2

2.1 Verduidelik kortliks elk van die volgende terme wat in patroonkonstruksie gebruik word. Skryf slegs die antwoord langs die vraagnommer (2.1.1–2.1.6) in die ANTWOORDBOEK neer.

2.1.1 Direkte meetstelsel

2.1.2 Borsprominensie 

2.1.3 Finale patroon

2.1.4 Werkspatroon

2.1.5 Proporsionele meetstelsel

2.1.6 Patroontekening

(6 × 3)

(18)

2.2 2.2.1 Noem DRIE posisies van die bors- en skouerpylnate wanneer pylnaatmanipulasie gedoen word. (3)

2.2.2 Noem DRIE sakstukke wat nodig is wanneer spleetsakke ('jetted pockets') gekonstrueer word.  (3)

2.2.3 Noem DRIE afmetings wat nodig is wanneer 'n damesromp geteken word. (3)

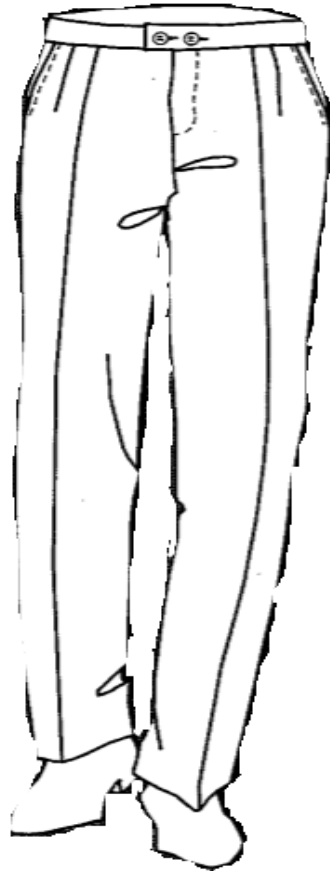
2.2.4 Gee DRIE tipe plooië. (3)  
**[30]**

**TOTAAL AFDELING A: 50**

## AFDELING B


### VRAAG 3

Bestudeer die skets hier onder en manipuleer die langbroekvoorpant met plooië by die middellyn in VYFDE skaal. Gebruik die manslangbroekblok in BYLAE A (aangeheg).



### AFMETINGS

Plooidiepte 3 cm elk

3.1 Dien die beplanning van die voorpant in.  (15)

3.2 Dien die werkpatroon van die voorpant in (15)  
**[30]**


## AFDELING B

### VRAAG 4


Beantwoord slegs EEN vraag. Kies tussen VRAAG 4.1 en 4.2.

### INSTRUKSIES


#### Voorpantbeplanning

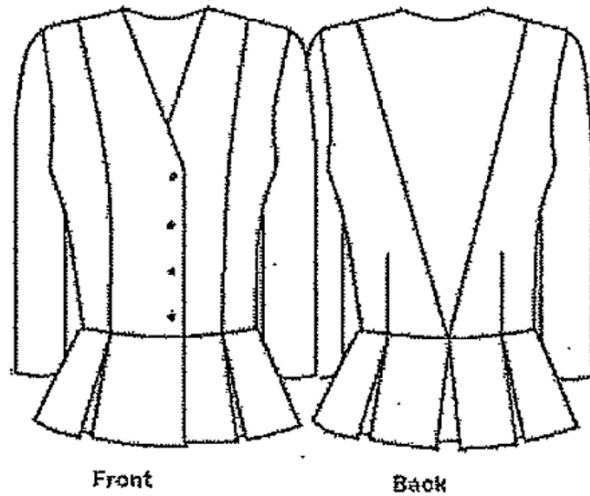
- Gebruik die voorpantlangbroekblok. 
- Teken 'n lyn in die middel tussen die knielyn en die soomlyn.
- Teken die knielyn regoor, op die voulyn.
- Dui die knielyn aan.
- Verleng die middellyn met 2,5 cm na C by die kantnaat.
- Verbind C aan die knielyn.
- Benoem en voeg die draadlyn in.


#### Voorpantwerkspatroom

- Sny oor die knielyn.
- Deel die boonste gedeelte op die voulyn.
- Maak oop, sny en spreid 3 cm plooi vir die eerste plooi uit. 
- Laat 'n spasie van ongeveer 4 cm tussen die plooië.
- Merk die tweede plooi 3 cm.
- Benoem die patroon en voeg die draadlyn in.
- Dui die plooië aan


#### 4.1 Damesbaadjie met peplum

Bestudeer die skets en manipuleer die damesbaadjie met peplum in VYFDE skaal. Gebruik die damesbaadjieblokagter- en voorpant in BYLAE B (aangeheg). 



- 4.1.1 Dien die beplanning vir die voorpant in. (15)
- 4.1.2 Dien die beplanning vir die agterpant in.  (15)
- 4.1.3 Dien die finaal vir die voorpant in. (20)
- [50]**


#### AFMETINGS:

|               |  |
|---------------|--|
| Plooidiepte   | 8 cm   |
| Belegsel      | 5 cm   |
| Naattoelating | 1,5 cm  |
| Soomtoelating | 3 cm   |
| Knoopstand    | 2 cm   |
| Knoopdeursnee | 2 cm   |




## INSTRUKSIES


### Agterpantbeplanning

- Teken die middellyn.
- Meet die helfte van die skouernaat en teken die paneellyn na die middelagterlyn.
- Merk agterbelegsel.
- Dui die knielyn/peplum. 
- Voeg 8 cm plooi by die middelagter in.
- By die onderste pylnaatpunt, teken reguit lyn op- en afwaarts vanaf die middellyn na die heuplyn.
- Dui die knielyne vir die plooi aan.
- Dui die knielyn vanaf die soomlyn op die pylnaat na die middellyn aan.
- Benoem en voeg die draadlyn in.

### Voorpantbeplanning

- Verlaag die halslyn met 10 cm.
- Teken die nuwe halslyn.
- Teken die middellyn.
- Merk helfte van die skouer en merk die knielyn vanaf die skouer tot by die pylnaatpunt.
- Dui die prinseslyn vanaf die skouernaat tot by die middellyn aan.
- Merk die belegsel.
- Voeg die knoopstand in en merk dan die knoopsgatposisie. 
- Dui die peplum aan.
- Aan die onderkant van die pylnaatpunt, teken 'n lyn reguit op- en afwaarts vanaf die middellyn en die heuplyn.
- Dui die knielyn op die pylnaat-naat vanaf die soomlyn na die middellyn aan.
- Benoem en voeg die draadlyn in.

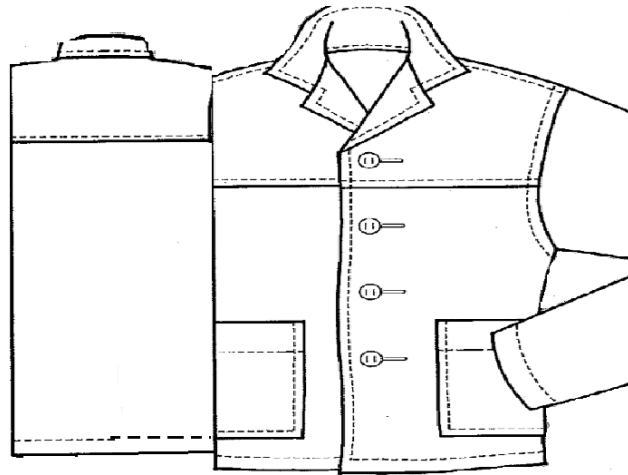
### Finale voorpant

- Sprei die plooi uit volgens die diepte.
- Trek al die patroonstukke af. 
- Benoem die patroonstukke vir die voorpant, voeg die draadlyn en naattoelating in.

**OF**

## 4.2 Informele mansbaadjie

Bestudeer die skets en manipuleer die informele mansbaadjie in VYFDE skaal. Gebruik die damesbaadjieblok-agter en -voorpant in BYLAE C (aangeheg).




- 4.2.1 Dien die beplanning vir die voorpant in. (16)
- 4.2.2 Dien die beplanning vir die agterpant in. (14)
- 4.2.3 Dien die finale beplanning vir die voor- en agterskouerstuk en opgestikte sak in. (20)  
**[50]**

### AFMETINGS:

|                 |        |
|-----------------|--------|
| Agterskouerstuk | 10 cm  |
| Voorskouerstuk  | 6 cm   |
| Belegsel        | 5 cm   |
| Naattoelating   | 1,5 cm |
| Soomtoelating   | 4 cm   |
| Knoopstand      | 2,5 cm |
| Knoopdeursnee   | 2,5 cm |

## INSTRUKSIES

### Beplanning

- Gebruik die agter- en voorbaadjieblok.
- Verwyder 2 cm van die voorste skouerlyn, voeg by die agterskouerlyn.
- Herteken die halslyn.
- Teken 'n agterskouerstuk by die middelagter 10 cm na onder vanaf die nek.
- Teken die voorskouerstuk 6 cm vanaf die middelvoor-nekpunt.
- Merk die opgestikte sak 14 cm wydte en 16 cm lengte.
- Voeg die knoopstand 2,5 cm in en merk die knoopsgate. 
- Konstrueer 'n verlengde belegsels 5 cm.


### Finaal

- Trek die agterskouerstuk, die voorskouerstuk en die opgestikte sakke af.
- Voeg die naattoelating en draadlyn in en benoem.
- Opgestikte sak: Voeg 4 cm by die bokant van die sak.


## VRAAG 5

Konstrueer die standaard- reguit kraag in halfskaal deur die volgende afmetings en instruksies te gebruik.

### AFMETINGS

|               |  |
|---------------|--|
| Nekafmeting   | 40 cm  |
| Knoopstand    | 1,5 cm  |
| Knoopdeursnee | 1,5 cm   |
| Kraagdiepte   | 4 cm   |

## INSTRUKSIES

- 1–2 = Half die nekafmeting 20 cm na regs  
 2–3 = Afmeting van knoopstand 1,5 cm reguit op  
 1–4 = Kraagdiepte 4 cm reguit op en regoor na 5  
 5–6 = 1,5 cm  
 6–7 = 2–3 (1,5 cm na links)  
 1–8 =  $\frac{3}{4}$  afmeting of 1–2 (15 cm)   
 3–9 = 1,5 cm op  
 6–9 = 2–7

Verbind 8–9 met 'n geboë lyn.

Merk die knoopsgat 1,5 cm. 

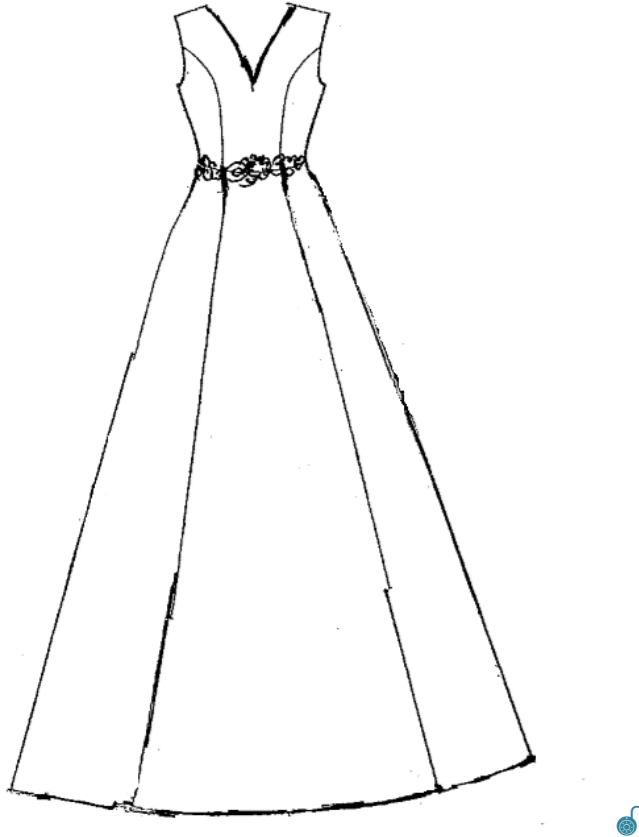
Benoem die patroon en voeg die draadlyn in.

Dien die beplanning van die standaard- reguit kraag in.

**[20]**

**VRAAG 6**


Bestudeer die skets van die rok hier onder. Gebruik EENstuk-rokblok op BYLAE D (aangeheg). In VYFDE skaal, manipuleer die voorpant van die prinseslynrok deur die volgende afmetings en instruksies te gebruik. 🔒

**AFMETINGS**


|                |        |
|----------------|--------|
| Naattoelating  | 1,5 cm |
| Soomtoelating  | 2 cm 🔒 |
| Belegseldiepte | 5 cm   |

## INSTRUKSIES

### Bepanning

- Merk die middelvoor.
- Meet 10 cm ondertoe vanaf die halslyn en verwyd die halslyn met 1 cm.
- Herteken die halslyn.
- Merk die middellyn.
- Meet  $\frac{1}{2}$  of die mousgat vir die prinseslyn en teken die geboë lyn tot by die borspunt.
- Maak die borsbeheerpylmaat toe.
- Teken die prinseslyn.
- Dui die knielyn aan vanaf die mousgat deur die pylmaatpunt opwaarts tot by die middel. 
- Teken die 5 cm belegsel, 5 cm by die middelvoor- en kantmaat.
- Teken die gekombineerde belegsel.
- Verleng die prinseslyn boontoe tot by die soom vanaf die middel-onderdruk suppression pylmaatpunt na die nuwe soomlyn.
- Verleng die rok lengte 80 cm vanaf die middel af na die soom toe.
- Voeg 5 cm uitklok aan die kantmaatsoomlyn in.
- Voeg 5 cm uitklok aan elke kant van die paneellyn in.
- Dui die knielyne aan.
- Benoem die patroon, voeg die draadlyn in.

### Finaal

- Trek al die patroonstukke vir die voorpant af. 
- Benoem al die patroonstukke.
- Voeg die draadlyn, naattoelatings in.

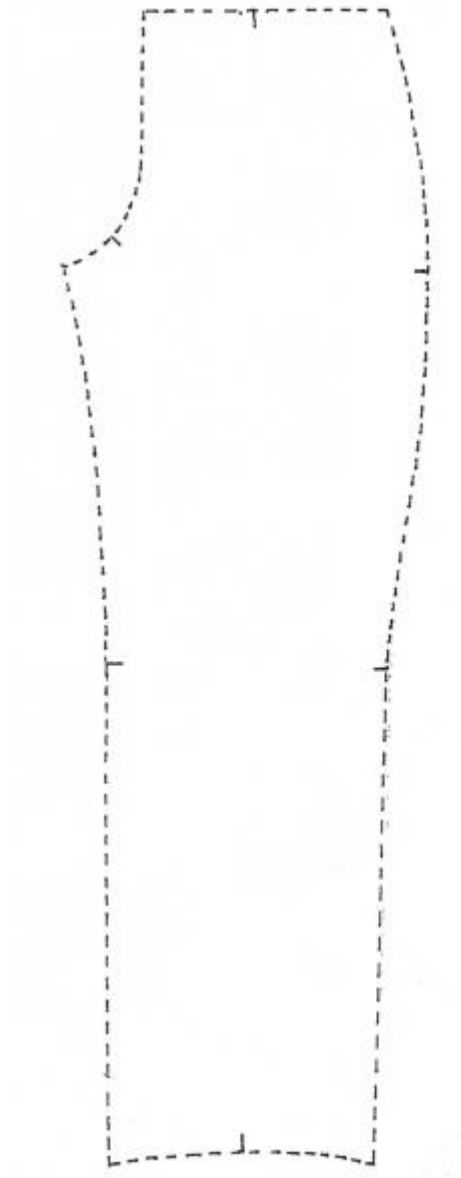
6.1 Dien die beplanning van die rokvoorpant. (25)

6.2 Dien die finaal van die rokvoorpant.  (25)

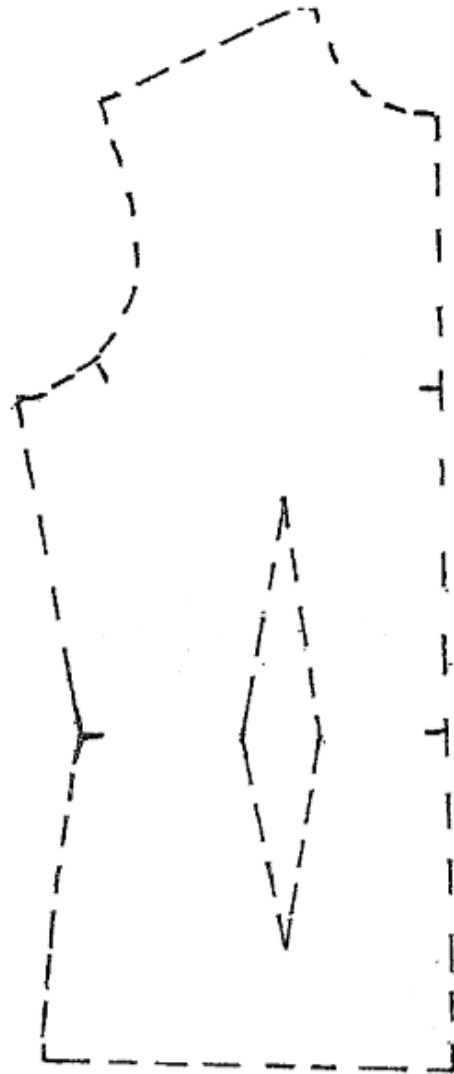
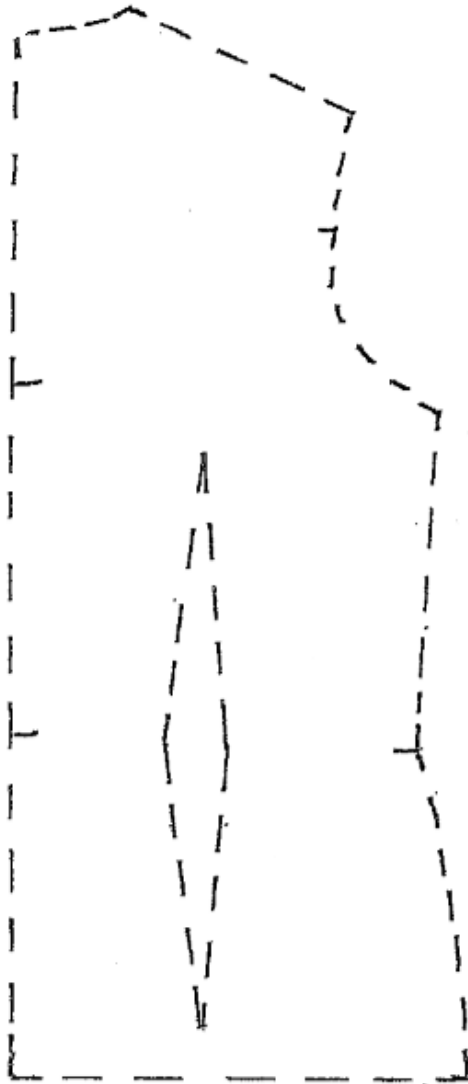
**[50]**

**TOTAAL AFDELING B: 150**  
**GROOTTOTAAL: 200**

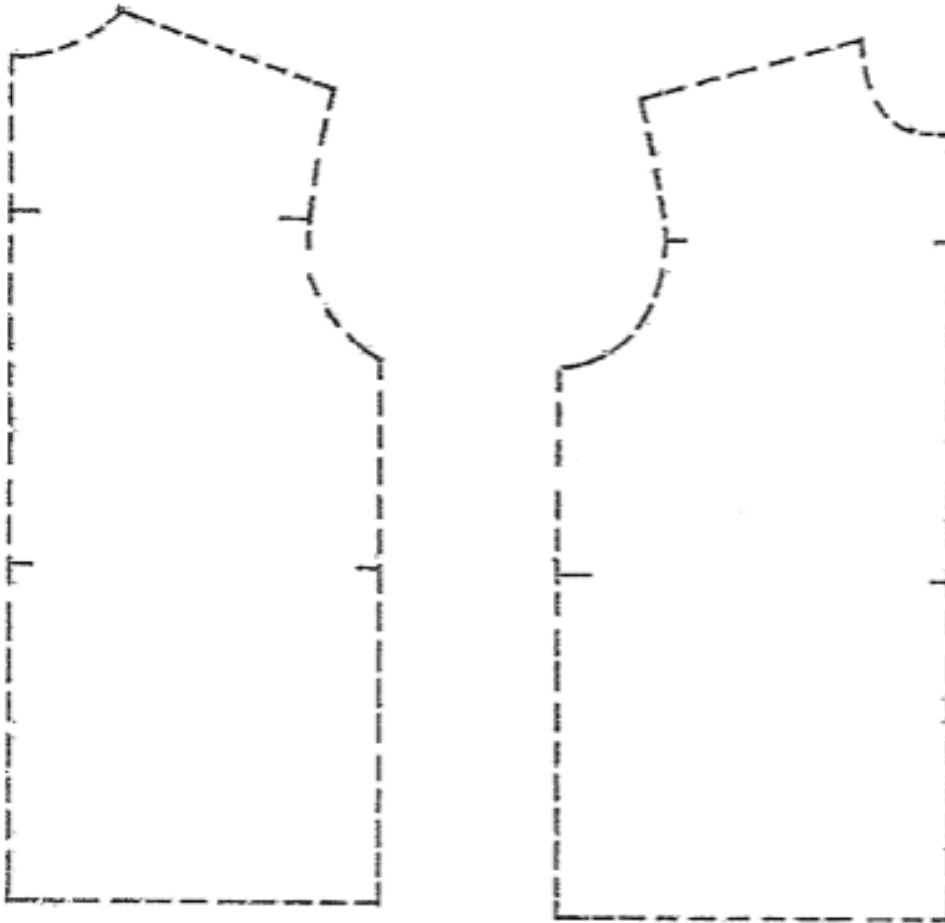
**BYLAE A**



**BYLAE B**



**BYLAE C**





**BYLAE D**

