



# higher education & training

Department:  
Higher Education and Training  
**REPUBLIC OF SOUTH AFRICA**

N1280(A)(J11)H

## **NASIONALE SERTIFIKAAT PATROONKONSTRUKSIE N5**

(10010515)

**11 Junie 2018 (X-Vraestel)  
09:00–12:00**

**BENODIGDHEDE:** Antwoordboek en wit tikpapier

**Sakrekenaars mag gebruik word.**

**Kandidate het tekeninstrumente en 'n swart fynomlynpennodig.**

**Hierdie vraestel bestaan uit 15 bladsye en 4 bylaes.**

**DEPARTEMENT VAN HOËR ONDERWYS EN OPLEIDING**  
**REPUBLIEK VAN SUID-AFRIKA**  
NASIONALE SERTIFIKAAT  
PATROONKONSTRUKSIE N5  
TYD: 3 UUR  
PUNTE: 200

---

**LET WEL:** Indien jy meer as die vereiste getal vrae beantwoord, sal slegs die vereiste getal nagesien word. Trek ALLE werk dood wat jy NIE wil laat nasien NIE.

**INSTRUKSIES EN INLIGTING**

1. Beantwoord VRAAG 5.1 of VRAAG 5.2.
2. Hierdie vraestel bestaan uit TWEE afdelings:  
  
AFDELING A: 50 punte  
AFDELING B: 150 punte  
GROOTTOTAAL: 200 punte
3. Lees AL die vrae aandagtig deur.
4. Nommer die antwoorde volgens die nommeringstelsel wat in hierdie vraestel gebruik is.
5. ALLE ontwerpe moet op 'n VYFDE SKAAL gedoen word, behalwe as daar 'n ander instruksie gegee word.
6. Blokke moet met 'n SWART fynomlynpen op WIT TIKPAPIER gedoen word.
7. Moet NIE die blokke uitsny op die stippellyne nie, maar PLAK hulle in die ANTWOORDBOEK.
8. Gebruik SLEGS die blokke wat voorsien is vir manipulerings.
9. PLAK manipulerings direk in die ANTWOORDBOEK en voeg die naat- en soomtoelating by.
10. Gebruik slegs BLOU of SWART ink.
11. Skryf netjies en leesbaar.

**AFDELING A****VRAAG 1**

Kies 'n beskrywing uit KOLOM B om by 'n item in KOLOM A te pas. Skryf slegs die letter (A–J) langs die vraagnommer (1.1–1.10) in die ANTWOORDBOEK neer.

<b>KOLOM A</b>		<b>KOLOM B</b>	
1.1	rygplooie	A	by die liggaam, die ronding van die heupbeen tussen die middellyf en die dy by die wydste punt
1.2	draadrigtinglyne	B	ekstra toelating wat by die figuurmate gevoeg word
1.3	beheerpynaat	C	materiaal wat eweredig geruche is om die volheid in 'n kledingstuk te beheer
1.4	heupprominensie	D	'n regaf romp sonder enige volheid by die soom
1.5	pasruimte ('ease')	E	die maat van die middellyn tot by die kruis
1.6	middellyfvernouing ('waist suppression')	F	die afstand tussen die paslyne en die knielyne op 'n patroon
1.7	kruisdiepte van liggaam ('body rise')	G	die proses om 'n basiese patroonblok te vervaardig
1.8	konstruksie	H	aanwysers van hoe die patroondele op die materiaal geplaas moet word
1.9	naattoelating	I	die skouerpylmaat op die basiese lyfievoorpant
1.10	potloodromp	J	die fatsoenering van die synate en die inwerk van pylmate by die lyfievoorpant en lyfieagterpant sodat dit die figuur by die middellyn pas

(10 × 1)

**[10]**

**VRAAG 2**

Verskeie opsies word as moontlike antwoorde op die volgende vrae gegee. Kies die antwoord en skryf slegs die letter (A–D) langs die vraagnommer (2.1–2.10) in die ANTWOORDBOEK neer.

2.1 'n Driehoekige insetsel wat aan panele of splete vasgewerk word om volheid by die soomlyn te skep.

- A Fleat
- B Veut
- C Spleet
- D Godet

2.2 Wanneer materiaal by die konstruksie van 'n kledingstuk direk op die figuur gevorm word.

- A Gradering
- B Merk
- C Ontwerp ('Drafting')
- D Drapering

2.3 Twee lyne wat op gelyke afstand van mekaar getrek is.

- A Driehoek
- B Spilpunt
- C Parallel
- D Sirkel

2.4 'n Regaf romp sonder enige volheid by die soomlyn.

- A Regaf romp
- B Potloodromp
- C Rygplooie
- D A-lynromp

2.5 Vir die sny van 'n swaar Kraft-bord by die konstruksie van 'n patroon.

- A Reguit mes
- B Sigsag
- C Tekenkromme ('French curve')
- D Stanley-mes

2.6 Die afstand tussen middelvoor en die rand van 'n kledingstuk staan bekend as die ...

- A omslaanlyn ('break line').
- B rollyn.
- C oorslag ('wrap').
- D knoopsgat.

- 2.7 'n Klassieke manshemp staan ook bekend as 'n ...
- A klassieke hemp.
  - B skemerhemp.
  - C dashemp.
  - D sporthemp.
- 2.8 Die deel van die kraag wat teen die nek rus, staan bekend as die ...
- A rol.
  - B staandeel ('stand').
  - C kruisdiepte ('rise').
  - D omslag ('fall').
- 2.9 Die knoopsgate op 'n informele manshemp is ...
- A aan die linkerkant voor.
  - B aan die regterkant voor.
  - C soos verkies.
  - D soos bepaal deur die mode.
- 2.10 Wanneer 'n man se bors gemeet word, plaas die maatband...
- A dwars oor die bors rondom die breedste deel van die rug.
  - B net bokant die skouerblaaië.
  - C net onderkant die skouerblaaië.
  - D halfpad tussen die skouerblaaië en Skye.
- (10 × 1) [10]

### VRAAG 3

- 3.1 Verduidelik kortliks elk van die volgende terme wat in patroonkonstruksie gebruik word. Skryf slegs die antwoord langs die vraagnommer (3.1.1–3.1.5) in die ANTWOORDBOEK neer.
- 3.1.1 Patroonmanipulering
  - 3.1.2 Borspunt ('Bust prominence')
  - 3.1.3 Beheerpylmaat
  - 3.1.4 Middellyfvernouingspylmaat ('Waist suppression dart')
  - 3.1.5 Skouerbalanspunte ('Pitches')
- (5 × 3) (15)

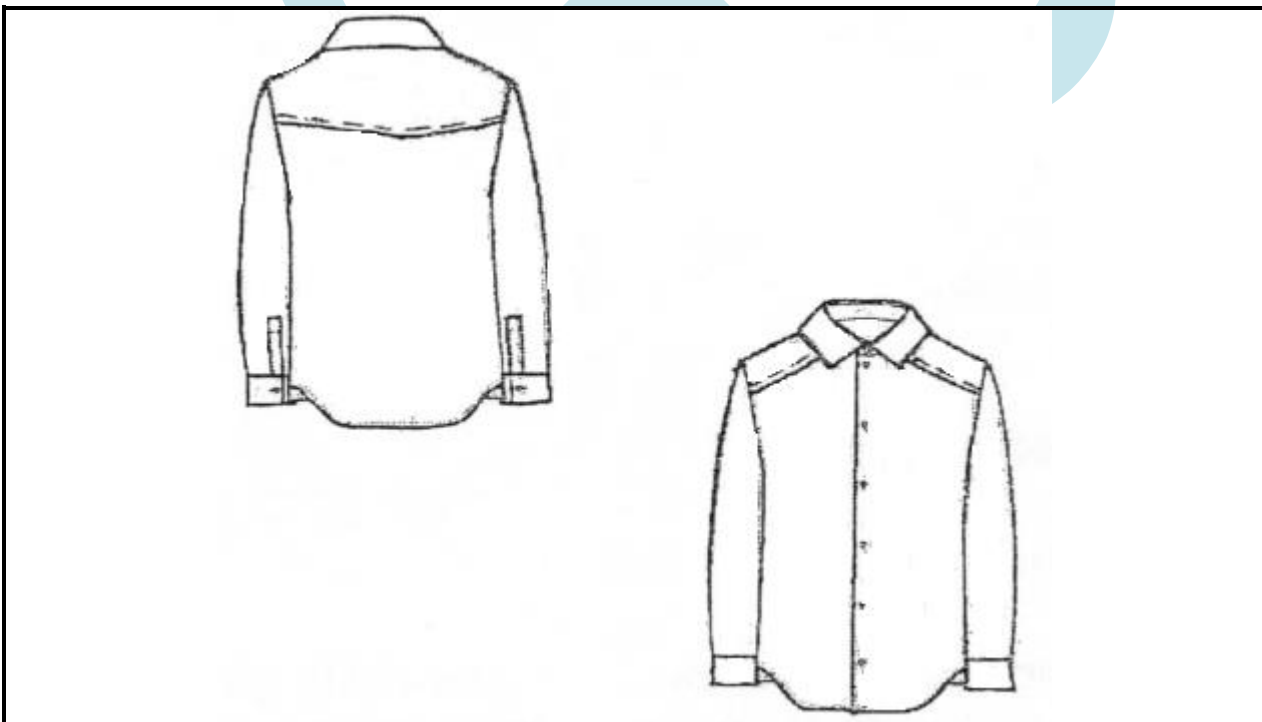
- 3.2 3.2.1 Gee die DRIE mate wat nodig is om 'n blok vir 'n informele manshemp te ontwerp. (3)
- 3.2.2 Hoe word die skaal bereken om die blok wat in VRAAG 3.2.1 genoem word, te konstrueer? (2)
- 3.3 Gee EEN woord of 'n term vir elk van die volgende beskrywings. Skryf slegs die woord of term langs die vraagnommer (3.3.1–3.3.5) in die ANTWOORDBOEK neer.
- 3.3.1 'n Afgespitste ('tapered') naat wat gebruik word om volheid aan die een kant te gee en volheid aan die ander kant weg te neem
- 3.3.2 Plat plooië wat almal in dieselfde rigting wys en langs mekaar lê
- 3.3.3 Sagte, eweredig verspreide voue wat geskep word deur 'n groter stuk materiaal in te trek om op 'n kleiner stuk materiaal te pas
- 3.3.4 Om 'n lyn reghoekig met 'n ander bestaande lyn te trek
- 3.3.5 Die geskikste mou vir 'n getailleerde damesbaadjie. (5 × 2) (10)
- TOTAAL AFDELING A: 50**
- [30]**

**AFDELING B****INSTRUKSIES EN INLIGTING**

1. Alle ontwerpe en manipulerings moet volgens die gegewe skaal gedoen word.
2. Alle ontwerpe moet op wit tikpapier gedoen word. Omlyn die patroonblok met 'n swart fynomlynp en plak dit in die ANTWOORDBOEK. Moet NIE die blokke uitsny nie.
3. Doen ALLE manipulerings op wit tikpapier en plak dit daarna in die ANTWOORDBOEK.
4. Slegs basiese blokke wat saam met hierdie vraestel voorsien is, mag gebruik word.
5. Moet NIE 'n rooi pen gebruik nie.
6. GEEN LOS DELE SAL NAGESIEN WORD NIE.

**VRAAG 4**

Bestudeer die skets hier onder van 'n manshemp, grootte 38.



Gebruik die afskrif van die MANSHEMPBLOK, VOOR en AGTER, grootte 38, op BYLAE A (aangeheg).

Dien die volgende manipulerings van die hemp hier bo op 'n VYFDE skaal in.

- |     |  |      |
|-----|--|------|
| 4.1 | Bepanning van die hemsbors ('shirt front')             | (15) |
| 4.2 | Bepanning van die hempagterkant ('shirt back')         | (12) |
| 4.3 | Finale patroon van die Amerikaanse skouerstuk ('yoke') | (13) |
| 4.4 | Finale patroon van die hempagterkant                   | (10) |

Gebruik die volgende mate en instruksies:

verlaagde halslyn by middelvoor = 1,5 cm

verbrede ('extended') skouerlyn, voor en agter = 2 cm

verlaagde mousgat, voor en agter = 2 cm

teken die nuwe mousgate met 'n ronding

skouerstukdiepte by voorlyn = 6 cm

skouerstukdiepte by mousgat voor = 7 cm

skouerstukdiepte by mousgat agter = 8 cm

skouerstukdiepte by middelagter = 15 cm

knoopstrook = 3 cm

belegselbreedte ('facing width') gemeet vanaf middelvoor na binne = 5 cm

naattoelating = 1,5 cm

soomtoelating = 1 cm

fatsoeneer soomlyn by synate = 1,5 cm

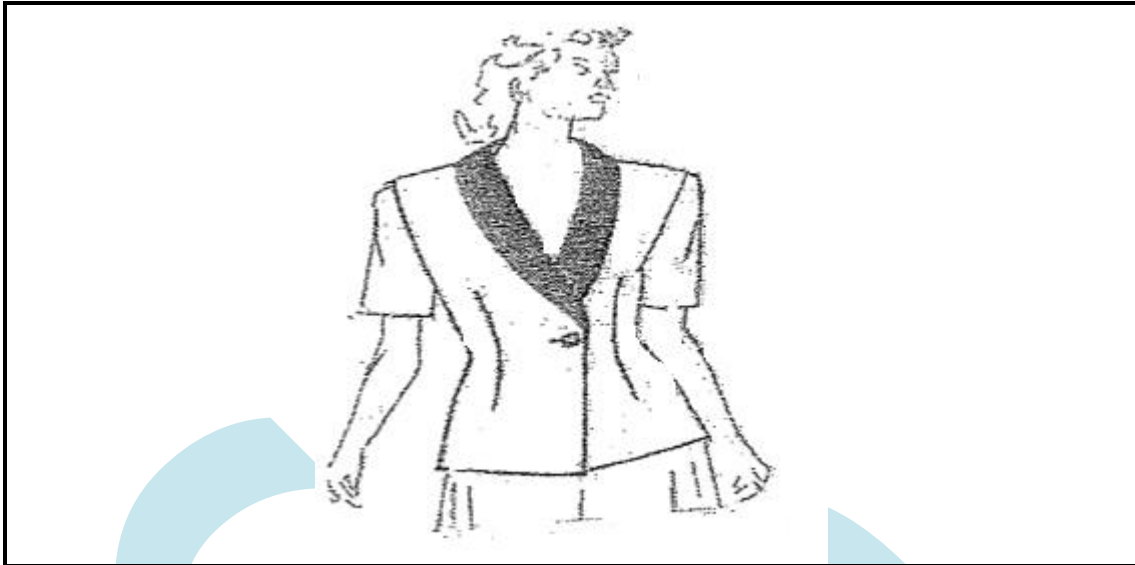
teken draadrigtinglyne in en benoem ('label') al die patroondele

**[50]**



**VRAAG 5**

- 5.1 Bestudeer die skets hier onder van 'n HALFPASSENDE ('semi-fitted') DAMESBAADJIE, grootte 13.



Gebruik die afskrif van die BLOK van 'n DAMES-EENSTUKKROK, VOOR en AGTER, grootte 13 op BYLAE B (aangeheg).

Dien die volgende manipulerings van die baadjie in die skets op 'n VYFDE SKAAL in. Dit het betrekking op die beplanningstadium van die baadjievoorkant.

Gebruik die volgende instruksies en mate:

- knoopstrook = 3 cm
- lengte van baadjie by synaat vanaf middellyfpunt = 23 cm
- lengte van baadjie by middelvoor vanaf middellyfpunt = 25 cm
- verlaag die mousgat = 2 cm
- vermeerder die wydte by mousgat, middellyf en nuwe soomlyn = 2 cm
- teken nuwe synaatlyn
- skouerlengteverbreding vir verlaagde skouer = 1 cm
- herfatsoeneer die mousgat

**SJAALKRAAG**

- A = eerste knoopsgatposisie op die middelvoorlyn  
merk die knoopsgat
- A–B = 3 cm na regs vir knoopstrook  
gaan reghoekig afwaarts van B na C op die soomlyn
- B = omslaanposisie ('breakpoint position')  
teken 'n knoopsgat van 2,5 cm in
- D = by voorskouer-nekpunt  
verleng die skouerlyn met 'n gebroke lyn  
trek die gebroke lyn, 5 cm parallel onder die verlengde skouerlyn  
plaas die agterskouer-nekpunt van die rok op punt D en laat die  
skouer-mousgatpunt aan die parallelle lyn onderkant die verlengde  
skouerlyn raak  
teken die agterhalslyn en middelagterlyn in (tot oor die agterlyn)  
merk punt E by die middelagter-nekpunt
- D–F = 3 cm na regs op die verbrede skouerlyn  
verbind B met F vir die lapelomslaanlyn ('break line')
- E–G = 3,5 cm na regs op die middelagterlyn  
verbind G met F (in 'n gladde boog) vir 'n kraagrolllyn
- G–H = kraagbreedte (10 cm)  
verbind G – H vir die middelagterlyn van die kraag  
maak 'n ronding van H na B vir die kraagstylllyn

Konstrueer die belegsels ('facing') 6 cm by die skouerlyn en 6 cm na links  
vanaf middelvoor van die soom.

Voltooi die buitelyne van die belegsels.

5.1.1 Teken die draadrigtinglyne in en benoem ('label') die patroondele. (35)

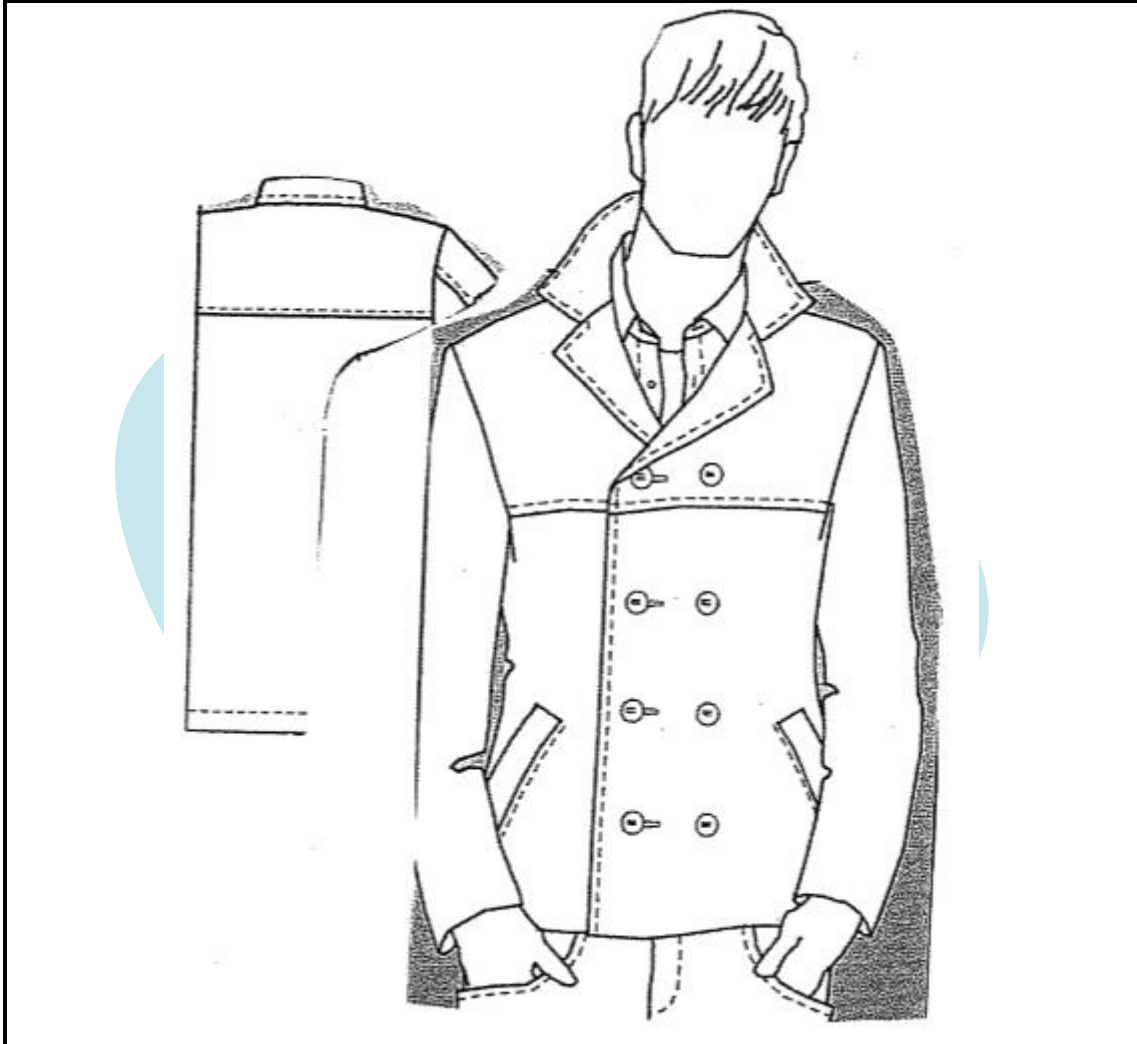
5.1.2 Dien die werkpatroon van die belegsels in. (15)

**OF**

5.2 Bestudeer die skets hier onder van 'n MANSDUBBELBORSBAADJIE, grootte 38.

Gebruik die afskrif van die BLOK vir 'n INFORMELE MANSBAADJIE, VOOR en AGTER, grootte 38, op 'n VYFDE SKAAL op BYLAE C (aangeheg).

Dien slegs die BEPLANNINGSTADIUM vir die baadjie in die skets in.



Dui die volgende op die baadjie aan:

5.2.1 Beplanningstadium van die baadjie agter (21)

5.2.2 Beplanningstadium van die baadjie voor (29)

Gebruik die volgende instruksies en mate:

skouerstukdiepte by middalagter : 12 cm

knoopspasiëring : 8 cm

dubbelborstoelating insluitend 2,5 cm knoopstrook : 8,5 cm

knoopdiameter : 2 cm

### LAPELKRAAG

- A = middelvoor-soomlynpunt
- A-B1 = 8,5 cm reghoekig na regs vir dubbelbors (knoopstrook van 2,5 cm ingesluit)
- A-B2 = 8,5 cm reghoekig na links vir dubbelbors (knoopstrook van 2,5 cm ingesluit)
- A-C = 35 cm opwaarts gemeet op middelvoorlyn
- C-D1 = 8,5 cm reghoekig na regs vir dubbelbors (knoopstrook van 2,5 cm ingesluit)
- C-D2 = 8,5 cm reghoekig na links vir dubbelbors (knoopstrook van 2,5 cm ingesluit)  
Verbind B1 met D1  
Verbind B2 met D2
- E1 = eerste knoopsgatposisie gemerk op die middellyn 2,5 cm links van D1
- E2 = eerste knoopsgatposisie gemerk op middellyn 2,5 cm na regs van D2
- F = gemerk by skouernekpunt  
verbreed skouerlyn na regs
- G = trek 'n stippellyn, 9 cm lank, afwaarts vanaf F en parallel met die middelvoorlyn, en merk punt G
- G-GA = 1,2 cm gemeet na links  
verbind F met GA

- GA–H = gaan reghoekig 20 cm na regs en merk punt H  
trek 'n reguit lyn vanaf H tot in die halslynkurwe
- H–I = 4 cm gemeet na links op die nuwe lyn wat by die halslyn aansluit
- I–J = 3,7 cm gemeet teen 'n gebalanseerde hoek (kraagpunt)  
verbind I met J
- F–K = 2 cm gemeet na regs op die verbrede skouerlyn  
verbind D1 met K en verleng hierdie lyn opwaarts
- K–L = 9 cm opwaarts gemeet (agterhalsronning)
- L–N = 8 cm reghoekig na regs
- N–NA = 6 mm reghoekig opwaarts  
verbind M met NA vir middelagterlyn  
maak 'n ronding van NA tot J vir kraagstyllyn  
maak 'n ronding van H tot D1 vir lapelstyllyn

Teken die draadrigtinglyne in en benoem ('label') die patroondele.

**[50]**

**VRAAG 6**

Bestudeer die skets hier onder van 'n damestrourok.



Gebruik die afskrif van die BLOK van 'n DAMES-EENSTUKROK met buustebeheerpynaat, VOOR, grootte 13, op BYLAE D (aangeheg).

Dien die volgende manipulerings op 'n VYFDE SKAAL in.

- 6.1 Beplanningstadium van die rok voor ('dress front') (30)
- 6.2 Finale patroon van die onderkant van die rok voor ('front bottom dress') (20)

Gebruik die volgende mate en instruksies:

### ROK VOOR

- A = gemerk by middelvoor-nekpunt
- B = meet vanaf A, 12 cm afwaarts
- C = gemerk by skouer-armsgatpunt
- D = 8 cm gemeet vanaf C, op die skouerlyn  
verbind D en B, met 'n ronding vir die halslyn voor  
voltooi 'n belegsel van 5 cm breed op die skouerlyn en by die  
middelvoorlyn
- E = gemeet vanaf middelvoor op die middellyf 80 cm afwaarts tot by die  
soomlyn

verdeel die onderkant van die rok voor in 5 gelyke dele

knip oop op hierdie lyne en sprei (10 cm) aan die bokant vir rygplooië en  
(15 cm) by die soom vir uitklok

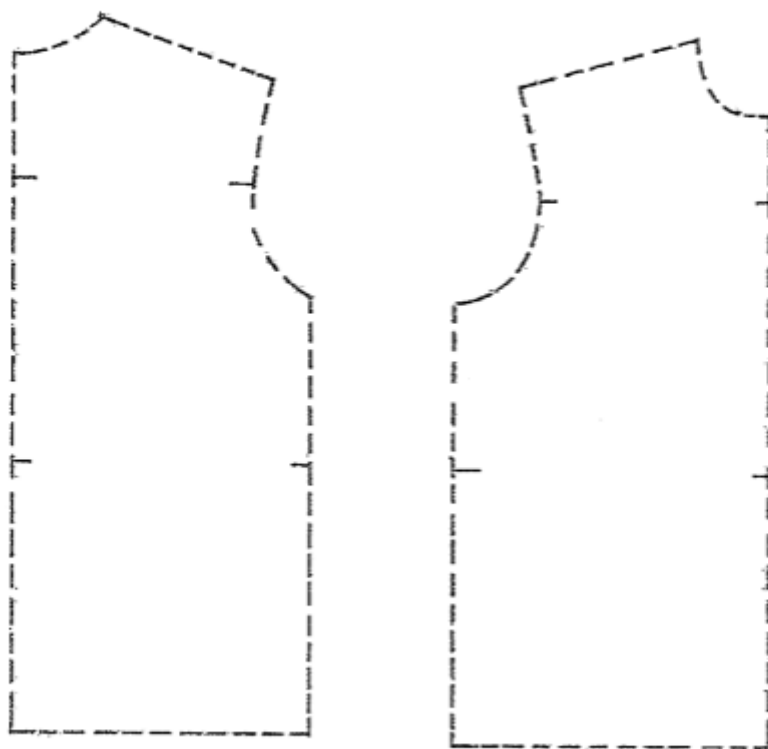
naattoelating (1,5 cm)

Teken draadrigtinglyne in en benoem die patroondele.

[50]

**TOTAAL AFDELING B: 150**  
**GROOTTOTAAL: 200**

**BYLAE A**

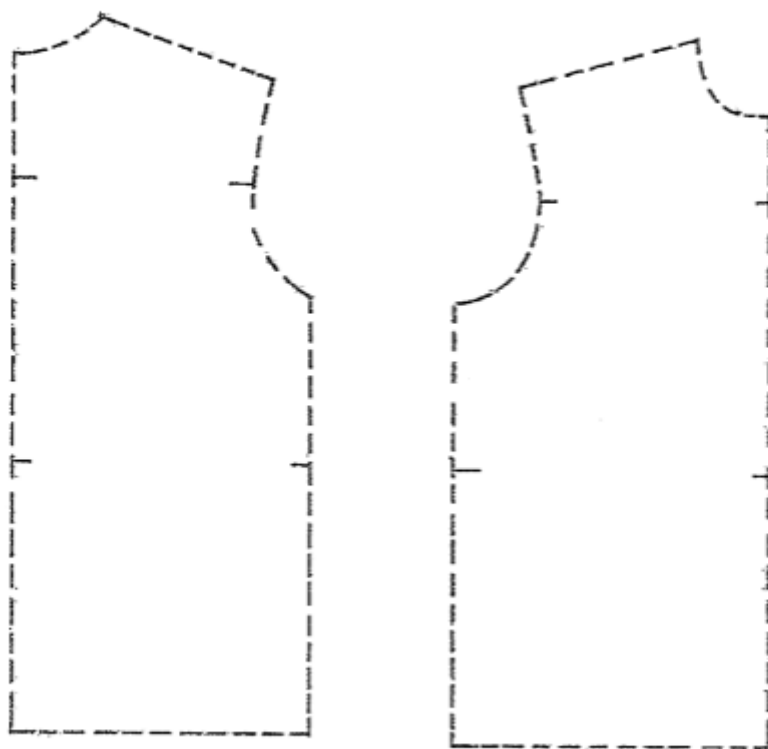




**BYLAE B**



**BYLAE C**



**BYLAE D**

